

ANNUAL REPORT

Faculty of Humanities Naresuan University

2019

รายงานประจำปี 2562

คณะมนุษยศาสตร์ มหาวิทยาลัยนเรศวร



สำเนาจากคณบดี คณะมนุษยศาสตร์

คณะมนุษยศาสตร์ได้จัดทำรายงานประจำปีงบประมาณ พ.ศ. 2562 (ตุลาคม 2561 - กันยายน 2562) ฉบับนี้ขึ้นเพื่อสรุปผลการดำเนินงานด้านการบริหารจัดการของคณะฯ ในรอบปีงบประมาณดังกล่าว ได้แก่ ด้านการบริหารจัดการ ด้านการเรียนการสอน ด้านการพัฒนานิสิต ด้านการวิจัย ด้านการบริการวิชาการแก่สังคม ด้านการทำนุบำรุงศิลปวัฒนธรรม และด้านการประกันคุณภาพการศึกษา ซึ่งสอดคล้องกับภารกิจหลักของมหาวิทยาลัย

การจัดทำรายงานประจำปีฉบับนี้ ได้รับความร่วมมือจากงานบริการการศึกษา งานธุรการ งานการเงินและพัสดุ งานนโยบายและแผน งานวิจัยและบริการวิชาการ และงานกิจการนิสิตและศิษย์เก่าสัมพันธ์ ที่ให้ข้อมูลด้านต่าง ๆ เป็นอย่างดี

คณะมนุษยศาสตร์ หวังเป็นอย่างยิ่งว่ารายงานประจำปีฉบับนี้ จะเป็นประโยชน์ต่อหน่วยงานทั้งภายในและภายนอกคณะฯ รวมทั้งผู้สนใจทั่วไป ตลอดจนเป็นประโยชน์ด้านอื่น ๆ ในเชิงวิชาการต่อไป

รองศาสตราจารย์ ดร.ธัญญา สังขพันธ์านนท์
คณบดีคณะมนุษยศาสตร์

สารบัญ

หน้า

ส่วนที่ 1 บทนำ

○ ประวัติความเป็นมา	1
○ ปรัชญา วิสัยทัศน์ พันธกิจ เป้าประสงค์ ปณิธาน ค่านิยม/อัตลักษณ์	3
○ สัญลักษณ์และสีประจำคณะ	4
○ คณะผู้บริหารคณะมนุษยศาสตร์	4
○ คณะกรรมการประจำคณะมนุษยศาสตร์	4
○ โครงสร้างองค์กร	5
○ โครงสร้างการบริหารงาน	8
○ โครงสร้างการจัดระบบงานสำนักงานเลขานุการคณะ	10
○ นโยบายคุณภาพเกี่ยวกับผลผลิต	11
○ กลยุทธ์คณะมนุษยศาสตร์ มหาวิทยาลัยนเรศวร พ.ศ. 2560-2564	12

ส่วนที่ 2 ข้อมูลพื้นฐานของคณะ

○ ด้านบุคลากร	15
○ ด้านหลักสูตร	17
○ ด้านอาคารสถานที่	18
○ ด้านสิ่งอำนวยความสะดวก	19
○ ด้านงบประมาณ	19

ส่วนที่ 3 ผลการดำเนินงานประจำปี

○ การเรียนการสอน	22
○ การพัฒนานิสิตและศิษย์เก่าสัมพันธ์	26
○ การวิจัย	32
○ การบริการวิชาการแก่สังคม	43
○ การทำนุบำรุงศิลปวัฒนธรรม	45
○ การบริหารจัดการ	47
○ การประกันคุณภาพ	49

ภาคผนวก

○ ประมวลภาพกิจกรรม	58
--------------------	----



ป หน้า

- ประวัติความเป็นมา 1
 - วิสัยทัศน์ พันธกิจ และเป้าประสงค์
- สีและสัญลักษณ์ประจำคณะ 4
 - คณะผู้บริหารคณะมนุษยศาสตร์
 - คณะกรรมการประจำคณะมนุษยศาสตร์
- แผนภูมิโครงสร้างองค์กร 5
- แผนภูมิโครงสร้างการบริหารงาน 8
- แผนภูมิโครงสร้างการจ้ดระบบงานสำนักงานเลขานุการคณะ 10
- นโยบายคุณภาพเกี่ยวกับผลผลิต 11
- กลยุทธ์คณะมนุษยศาสตร์ มหาวิทยาลัยรัตนนคร พ.ศ. 2560-2564 12



ส่วนที่ 1

บทนำ

ประวัติความเป็นมา

- วันที่ 28 มิถุนายน 2517 วิทยาลัยวิชาการศึกษาได้รับการยกฐานะเป็น “มหาวิทยาลัยศรีนครินทรวิโรฒ วิทยาเขต พิษณุโลก” ซึ่งเปิดบริการการเรียนการสอน ประกอบด้วย คณะศึกษาศาสตร์ คณะวิทยาศาสตร์ คณะพลศึกษา คณะมนุษยศาสตร์ คณะสังคมศาสตร์ และบัณฑิตวิทยาลัย ในส่วนของวิทยาเขตพิษณุโลกนั้น คณะมนุษยศาสตร์ได้ร่วมกับ คณะศึกษาศาสตร์ รับผิดชอบในการผลิตบัณฑิตทางการศึกษาในหลักสูตรการศึกษา (กศ.บ.) สาขาวิชาภาษาไทย และสาขาวิชา ภาษาอังกฤษ

- ปี พ.ศ.2521 ได้เปิดรับนิสิตระดับปริญญาตรีหลักสูตรศิลปศาสตรบัณฑิต (ศศ.บ.) วิชาเอกภาษาและวรรณคดีอังกฤษ ภาษาและวรรณคดีไทย

- ปี พ.ศ.2525 ร่วมกับคณะศึกษาศาสตร์ เปิดรับนิสิตระดับปริญญาโทหลักสูตรศึกษามหาบัณฑิต (กศ.ม.) วิชาเอก ภาษาไทย

- ปี พ.ศ. 2526 เปิดวิชาเอกภาษาอังกฤษขึ้นอีกวิชาหนึ่ง

- ปี พ.ศ. 2533 มหาวิทยาลัยศรีนครินทรวิโรฒ วิทยาเขตพิษณุโลก ได้รับการยกฐานะเป็นมหาวิทยาลัยเอกเทศและได้รับ พระราชทานนามว่า มหาวิทยาลัยนเรศวร จึงมีการรวมคณะมนุษยศาสตร์และคณะสังคมศาสตร์ เป็นคณะมนุษยศาสตร์และ สังคมศาสตร์ และเริ่มเปิดรับนิสิตระดับปริญญาตรีหลักสูตรศิลปศาสตรบัณฑิต (ศศ.บ.) สาขาวิชาประวัติศาสตร์

- เมื่อยกฐานะเป็นมหาวิทยาลัยนเรศวรในปี พ.ศ. 2533 ทำให้คณะมนุษยศาสตร์และสังคมศาสตร์ มีภาควิชาในสังกัดรวม 11 ภาควิชา คือ ภาควิชาภาษาตะวันตก ภาควิชาภาษาไทยและภาษาตะวันออก ภาควิชาภาษาศาสตร์ ภาควิชาศิลปะและวัฒนธรรม ภาควิชาดุริยางคศาสตร์ ภาควิชาบรรณารักษศาสตร์ ภาควิชาประวัติศาสตร์ ภาควิชาภูมิศาสตร์ ภาควิชารัฐศาสตร์ ภาควิชา เศรษฐศาสตร์ และภาควิชาสังคมวิทยา ซึ่งต่อมาได้มีการแบ่งภาควิชาภาษาไทยและภาควิชาภาษาตะวันออก ออกเป็น 2 ภาควิชา คือ ภาควิชาภาษาไทย และภาควิชาภาษาตะวันออก ดังนั้น จึงทำให้มีภาควิชาารวมเป็น 12 ภาควิชา สำหรับภาควิชาภาษาตะวันออกนั้น เปิดสอนวิชาภาษาญี่ปุ่น และภาษาจีนเป็นวิชาโทและวิชาเลือกเสรี เพื่อเตรียมการเปิดสอนวิชาเอกภาษาญี่ปุ่นและภาษาจีน ซึ่งเป็น วิชาเอกที่ตลาดต้องการ

- ปี พ.ศ.2534 ได้จัดตั้งแผนกบริหารธุรกิจขึ้นในภาควิชาเศรษฐศาสตร์ เพื่อเปิดสอนวิชาเลือกในสาขาวิชาการจัดการธุรกิจ ท้องเที่ยว และสาขาการจัดการธุรกิจ

- ปี พ.ศ.2535 และ 2537 ได้เปิดสอนหลักสูตรบริหารธุรกิจบัณฑิต (บธ.บ.) สาขาวิชาการจัดการธุรกิจการท่องเที่ยง และ สาขาวิชาการจัดการธุรกิจ ตามลำดับ

- ปี พ.ศ.2537 ได้จัดตั้งแผนกนิเทศศาสตร์ขึ้น และได้ทำการเปิดสอนหลักสูตรนิเทศศาสตรบัณฑิต (นศ.บ.) สาขาวิชาการ ประชาสัมพันธ์ ในปีเดียวกันนี้ คณะฯ ได้เปิดสอนนิสิตระดับปริญญาตรีภาคพิเศษ ณ จังหวัดพิษณุโลก เพื่อสนองความต้องการของ ตลาดแรงงานใน 3 สาขาวิชา คือ ภาษาอังกฤษ การจัดการธุรกิจ และการประชาสัมพันธ์

- ปี พ.ศ.2538 ได้ขยายโอกาสทางการศึกษาไปยังจังหวัดพะเยา ตามนโยบายของมหาวิทยาลัย ซึ่งสอดคล้องกับนโยบาย ของรัฐบาล ด้วยการเปิดสอนวิชาเอกภาษาอังกฤษ และการจัดการธุรกิจ และภาควิชาภาษาตะวันออกได้เปิดรับนิสิตสาขาวิชาเอก ภาษาญี่ปุ่น จำนวน 20 คน เป็นปีแรกเพื่อสนองตอบกับความต้องการของสังคมซึ่งมีความต้องการสูง

- ในส่วนของการจัดการศึกษาในระดับบัณฑิตศึกษา คณะมนุษยศาสตร์และสังคมศาสตร์ ได้เปิดรับนิสิตปริญญาโทรุ่นแรก เข้าศึกษาในหลักสูตรศิลปศาสตรมหาบัณฑิต (ศศ.ม.) สาขาไทยคดีศึกษา (เน้นสังคมศาสตร์) ในปี พ.ศ. 2535-2536 และได้หยุดรับ นิสิตเพื่อทำการปรับปรุงหลักสูตร และเปิดรับนิสิตอีกครั้งในปีการศึกษา 2542 และในปีการศึกษา 2536 คณะมนุษยศาสตร์ได้ร่วมกับ คณะศึกษาศาสตร์ จัดทำโครงการสำหรับครูประจำการในหลักสูตรมหาบัณฑิต (กศ.ม.) สาขาวิชาภาษาไทย และสาขาวิชาภาษาอังกฤษ

- ปี พ.ศ.2539 มหาวิทยาลัยมีนโยบายให้คณะมนุษยศาสตร์และสังคมศาสตร์ ทำการยุบรวมภาควิชาที่มีลักษณะวิชา ใกล้เคียงกันเข้าด้วยกัน เหลือเพียง 5 ภาควิชา ได้แก่ ภาควิชาภาษา ภาควิชามนุษยศาสตร์ ภาควิชาการสื่อสาร ภาควิชาสังคมศาสตร์ และภาควิชาพาณิชยศาสตร์

- ปี พ.ศ.2546 สภามหาวิทยาลัยได้มีมติให้ยุบรวมคณะมนุษยศาสตร์และสังคมศาสตร์เป็น คณะมนุษยศาสตร์ พร้อมยุบเลิก ภาควิชาต่างๆทั้งหมด เหลือเพียงสำนักงานเลขานุการคณะ และตั้งคณะใหม่ ขึ้นอีก 3 คณะ คือ คณะวิทยาการจัดการและสารสนเทศ

ศาสตร์ คณะนิติศาสตร์ และคณะสังคมศาสตร์ ซึ่งในส่วนของคณะมนุษยศาสตร์ดำเนินงานในรูปแบบสาขาวิชาทั้งสิ้น จำนวน 10 สาขาวิชา ได้แก่ สาขาวิชาภาษาไทย สาขาวิชาภาษาอังกฤษ สาขาวิชาภาษาญี่ปุ่น สาขาวิชาภาษาจีน สาขาวิชาภาษาฝรั่งเศส สาขาวิชาภาษาพม่า สาขาวิชาภาษาศาสตร์ สาขาวิชานาฏศิลป์ไทย สาขาวิชาดุริยางคศาสตร์ไทย และสาขาวิชาดุริยางคศาสตร์สากล

- ปี พ.ศ.2548 สภามหาวิทยาลัยได้มีมติเห็นชอบการแบ่งส่วนราชการของคณะมนุษยศาสตร์ ประกอบด้วย 1 สำนักงานเลขานุการ และ 4 ภาควิชา คือ ภาควิชาภาษาและคติชนวิทยา ภาควิชาภาษาตะวันตก ภาควิชาภาษาตะวันออก และภาควิชาศิลปกรรมศาสตร์

- ปี พ.ศ. 2551 สภามหาวิทยาลัยได้มีมติให้ย้ายศูนย์พม่าศึกษามาสังกัดคณะมนุษยศาสตร์ โดยให้มีสถานภาพเทียบเท่าภาควิชาในคณะมนุษยศาสตร์ ตั้งแต่วันที่ 1 ตุลาคม พ.ศ. 2550 เป็นต้นมา

- ปี พ.ศ. 2555 สภามหาวิทยาลัยได้มีมติให้คณะมนุษยศาสตร์มีการบริหารงานภายในคณะ ดังนี้

1. สำนักงานเลขานุการคณะ มีการบริหารงานภายใน ประกอบด้วย 6 งาน ดังนี้ งานธุรการ งานการเงินและพัสดุ งานนโยบายและแผน งานบริการการศึกษา งานกิจการนิสิตและศิษย์เก่าสัมพันธ์ และงานวิจัยและบริการวิชาการ

2. ภาควิชา มีการปรับโครงสร้างภาควิชาออกเป็น 9 ภาควิชา ดังนี้ ภาควิชาภาษาไทย ภาควิชาภาษาศาสตร์ ภาควิชาวรรณคดีและคติชนวิทยา ภาควิชาภาษาอังกฤษ ภาควิชาภาษาตะวันตก ภาควิชาภาษาตะวันออก ภาควิชาดนตรีวิทยา ภาควิชาศิลปะการแสดง และภาควิชาปรัชญาและศาสนา

3. ศูนย์พม่าศึกษา

- ปี พ.ศ. 2557 สภามหาวิทยาลัยได้มีมติให้ศูนย์พม่าศึกษาเปลี่ยนชื่อเป็นสถานพัฒนาการเรียนรู้ภาษาเมียนมา โดยให้มาสังกัดคณะมนุษยศาสตร์ มีสถานภาพเทียบเท่าภาควิชาในคณะมนุษยศาสตร์ ตั้งแต่วันที่ 29 มีนาคม พ.ศ. 2557 เป็นต้นมา

- ปี พ.ศ. 2558 สภามหาวิทยาลัยนเรศวร (ประชุม ครั้งที่ 212 (10/2558) เมื่อวันที่ 1 พฤศจิกายน 2558) ได้มีมติอนุมัติให้ยุบเลิกภาควิชาปรัชญาและศาสนา และอนุมัติโครงสร้างใหม่ ประกอบด้วย 1) สำนักงานเลขานุการ 2) ภาควิชาภาษาไทย 3) ภาควิชาภาษาอังกฤษ 4) ภาควิชาภาษาศาสตร์ 5) ภาควิชาคติชนวิทยา ปรัชญา และศาสนา 6) ภาควิชาภาษาตะวันตก 7) ภาควิชาภาษาตะวันออก 8) ภาควิชาศิลปะการแสดง 9) ภาควิชาดนตรี 10) สถานพัฒนาการเรียนรู้ภาษาเมียนมา

- ปัจจุบัน สภามหาวิทยาลัยนเรศวร ในคราวการประชุมครั้งที่ 252 (10/2561) เมื่อวันที่ 23 กันยายน 2561 มีมติอนุมัติการปรับโครงสร้างหน่วยงานระดับภาควิชาของคณะมนุษยศาสตร์ ดังนี้ 1) สำนักงานเลขานุการคณะ 2) ภาควิชาภาษาตะวันตก 3) ภาควิชาภาษาตะวันออก 4) ภาควิชาภาษาศาสตร์ คติชนวิทยา ปรัชญาและศาสนา 5) ภาควิชาดนตรี 6) ภาควิชาภาษาอังกฤษ 7) ภาควิชาภาษาไทย และ 8) ภาควิชาศิลปะการแสดง



วิสัยทัศน์ เป้าประสงค์ พันธกิจ อัตลักษณ์ของคณะมนุษยศาสตร์

วิสัยทัศน์ : ผู้นำทางวิชาการมนุษยศาสตร์ในประชาคมอาเซียน

คณะมนุษยศาสตร์เป็นองค์กรแห่งความสุข มีความเป็นเลิศทางวิชาการ และเป็นผู้นำทางวิชาการด้านมนุษยศาสตร์ทั้งในระดับประเทศและในประชาคมอาเซียน ภายใต้การบริหารจัดการที่มีธรรมาภิบาล มีการเรียนการสอนอย่างบูรณาการตามมาตรฐานการศึกษาในระดับสากล

เป้าประสงค์ (Goal)

เพื่อเป็นการขับเคลื่อนการดำเนินงานให้ไปสู่ตั้งวิสัยทัศน์ดังกล่าว คณะฯ มีกลไกการขับเคลื่อนเช่นเดียวกับมหาวิทยาลัย คือ 3I หรือ Triple I ได้แก่ Innovation Integration International และมีการกำหนดตัวชี้วัด ดังนี้

- 1) พัฒนาและสร้างสรรค์นวัตกรรม
- 2) บูรณาการเพื่อสร้างความเข้มแข็งทางภูมิปัญญา
- 3) อุดมศึกษาชั้นนำก้าวสู่สากล

การขับเคลื่อนไปสู่วิสัยทัศน์คณะมนุษยศาสตร์ มหาวิทยาลัยนเรศวร



พันธกิจ : คณะมนุษยศาสตร์ มหาวิทยาลัยนเรศวรมีหน้าที่และความรับผิดชอบตามกรอบหน้าที่ของสถาบันอุดมศึกษาที่สอดคล้องกับยุทธศาสตร์ชาติ แผนแม่บท แผนพัฒนาเศรษฐกิจและสังคมแห่งชาติ และแผนด้านการอุดมศึกษา โดยเฉพาะความสอดคล้องกับนโยบายและแผนการบริหารของมหาวิทยาลัยนเรศวร ในขณะเดียวกันก็สร้างสรรค์และพัฒนาพันธกิจให้สอดคล้องกับธรรมชาติและอัตลักษณ์ของคณะ เพื่อสร้างความเป็นเลิศทางวิชาการที่ก่อให้เกิดประโยชน์ต่อชุมชน สังคมและประเทศชาติ ตามกรอบพันธกิจ หลัก 5 ด้าน คือ (1) ด้านการผลิตบัณฑิต (2) ด้านการวิจัย (3) ด้านการบริการวิชาการแก่สังคม (4) ด้านส่งเสริมและทำนุบำรุงศิลปวัฒนธรรม และ (5) ด้านบริหารจัดการ การขับเคลื่อนพันธกิจดังกล่าว จักดำเนินไปตามหลักการของการจัดการอุดมศึกษา ตามที่กำหนดตามพระราชบัญญัติการอุดมศึกษา พ.ศ. 2562 คือ หลักความรับผิดชอบต่อสังคม หลักเสรีภาพทางวิชาการ หลักความเป็นอิสระ หลักความเสมอภาค และหลักธรรมาภิบาล

1. ด้านการผลิตบัณฑิต

จัดการศึกษาเพื่อผลิตบัณฑิตด้านมนุษยศาสตร์ในทุกระดับให้มีคุณภาพและมาตรฐานในระดับสากล พัฒนาหลักสูตรด้านภาษาและดนตรี นาฏศิลป์ให้มีความหลากหลายทั้งสาขาวิชาและรูปแบบใหม่ๆ เช่น หลักสูตรคู่ขนาน หลักสูตรข้ามศาสตร์ ข้ามสายและ หลักสูตรประกาศนียบัตร ที่สอดคล้องกับบริบทการเปลี่ยนแปลงและตอบโจทย์ความต้องการของประเทศ ด้วยการสร้างเครือข่ายความร่วมมือ



ทางวิชาการกับหน่วยงานทั้งภายในและภายนอกมหาวิทยาลัย ภาครัฐและเอกชน รวมถึงความร่วมมือทางวิชาการกับการจัดการเรียน การสอนในลักษณะ World – Class Education (Learning from International Models of Excellence and Innovation Learning by inspiration) เพื่อเสริมสร้างศักยภาพ ของบัณฑิตให้มีความเชี่ยวชาญเฉพาะทาง และสอดคล้องกับคุณลักษณะของ ผู้เรียนในศตวรรษที่ 21 ควบคู่ไปกับการพัฒนานิสิตให้มีคุณลักษณะและอัตลักษณ์ที่พึงประสงค์ มีแรงบัลดาลใจและจินตนาการในการ สร้างสรรค์ผลงานตามศักยภาพของตน

2. ด้านการวิจัย

มุ่งสร้างศักยภาพและขีดความสามารถในการวิจัยในระดับของอาจารย์และนิสิต สนับสนุนให้เข้าถึงแหล่งทุนในการวิจัยให้มากขึ้น ขยายขอบข่ายงานวิจัยลงสู่ปัญหาในท้องถิ่น สร้างเครือข่ายงานวิจัยด้านมนุษยศาสตร์ กับสถาบันภายนอกและหน่วยงานการวิจัยที่ เกี่ยวข้อง จัดสรรสิ่งอำนวยความสะดวกที่เอื้อต่อการสร้างนักวิจัยหน้าใหม่ แปรผลงานวิจัยที่ก่อให้เกิดคุณค่าและมูลค่าเพิ่ม ทั้งในด้านการ พัฒนาการเรียนการสอนทางด้านภาษา ดนตรี นาฏศิลป์และศิลปะการแสดง นำผลการวิจัยเผยแพร่สู่สาธารณะเพื่อสร้างภาพลักษณ์ ทางวิชาการแก่คณะและการสร้างรายได้จากผลงานการวิจัย

3. ด้านการบริการวิชาการแก่สังคม

เพิ่มศักยภาพในการบริการวิชาการแก่สังคมให้มากขึ้นอย่างเป็นรูปธรรม โดยระดมทุนทางด้านศิลปวัฒนธรรม ภาษาไทยและ ภาษาต่างประเทศที่มีอยู่ เพื่อสร้างโอกาส ช่องทางในการนำวิชาการไปสู่สังคมทั้งในเขตภาคเหนือตอนล่างและประชาคมท้องถิ่น ทั้ง ภาครัฐ เอกชน เช่น การอบรม การสอนภาษาต่างประเทศ การแสดงศิลปวัฒนธรรม เพื่อเสริมสร้างศักยภาพและพัฒนาคุณภาพชีวิต ของประชาชนทุกเพศ วัย และเป็นที่ยังทางวิชาการแก่สังคมและสร้างรายได้

4. ด้านทำนุบำรุงศิลปวัฒนธรรม

พัฒนาและยกระดับคณะมนุษยศาสตร์ให้เป็นผู้ดำเนินการสร้างสำนึกด้านการอนุรักษ์ศิลปวัฒนธรรมของชาติ องค์กรความรู้และภูมิ ปัญญาท้องถิ่น ส่งเสริมให้มีการศึกษาค้นคว้าเพื่อฟื้นฟู ภูมิปัญญาศิลปะและวัฒนธรรมท้องถิ่นที่กำลังสูญหาย นำมาประยุกต์ บูรณาการ เพื่อพัฒนาให้ดีขึ้น จัดกิจกรรมส่งเสริมศิลปวัฒนธรรมอย่างยั่งยืนและเป็นรูปธรรม

5. ด้านการบริหารจัดการ

พัฒนาปรับปรุงระบบบริหารจัดการในคณะให้เป็นองค์กรแห่งความสุข (Happy Workplace) มีความคล่องตัว ทันสมัยและมีธรร มาภิบาล กระจายภาระงานและงบประมาณสู่ภาควิชาและหลักสูตรให้มากขึ้น สร้างกลไกและกิจกรรมที่ก่อให้เกิดความรัก สามัคคี การ ทำงานร่วมกันในหมู่คณะ มีบรรยากาศการอยู่ร่วมกันอย่างเป็นประชาธิปไตย เคารพในเสรีภาพทางวิชาการ ให้ความสำคัญกับสำนึก ความรับผิดชอบต่อหน้าที่และส่วนรวม มากกว่าการควบคุมกำกับ ลดเงื่อนไขที่จะนำไปสู่ปัญหาความขัดแย้งภายในองค์กร สร้างเสริม ขวัญและกำลังใจของบุคลากร สร้างจิตสำนึก “ความเป็นเรา” ให้เกิดขึ้นกับบุคลากรในคณะปรับปรุงสิ่งแวดล้อม บรรยากาศในคณะให้ เป็นชุมชนสีเขียว (green community) สร้างจิตสำนึกเชิงนิเวศ (eco awareness) อย่างยั่งยืน

เป้าประสงค์

1. มีการผลิตบัณฑิตด้านมนุษยศาสตร์ทั้งระดับปริญญาตรีและบัณฑิตศึกษา
2. มีบัณฑิตที่มีคุณธรรม จริยธรรม มีคุณภาพได้มาตรฐานสากล มีทักษะที่จำเป็นต่อการทำงานในปัจจุบันและอนาคต ได้แก่ ภาษาไทย ภาษาต่างประเทศ คอมพิวเตอร์ และเทคโนโลยี
3. มีงานวิจัยด้านมนุษยศาสตร์ที่มีคุณภาพเป็นที่ยอมรับในระดับชาติและนานาชาติ
4. มีการบริการทางวิชาการแก่หน่วยงานทั้งในและนอกมหาวิทยาลัย เป็นที่ยังทางวิชาการแก่สังคม
5. มีหลักสูตรและกิจกรรมเพื่อส่งเสริมและสืบสานศิลปวัฒนธรรมไทย
6. มีเครือข่ายความร่วมมือทางวิชาการทั้งในและต่างประเทศ

อัตลักษณ์ของคณะมนุษยศาสตร์

“พหุภาษา รู้ค่าวัฒนธรรมท้องถิ่น”



สัญลักษณ์ และสีประจำคณะมนุษยศาสตร์

สัญลักษณ์



สุวรรณภิงคาร หรือ “กลศ”

สัญลักษณ์ประจำคณะมนุษยศาสตร์ คือ สุวรรณภิงคาร หรือ “กลศ” หมายถึง หม้อดินสำหรับใส่น้ำ ดินและน้ำเป็นแม่บทของสิ่งทั้งปวง อันเปรียบได้กับคณะมนุษยศาสตร์ ที่เป็นรากฐานแห่งศาสตร์ทั้งปวง

สีประจำคณะ

สีประจำคณะ คือ สีน้ำตาล สีน้ำตาลเป็นสีของสุวรรณภิงคาร หรือ กลศ ซึ่งทำจากดิน อันเป็นแหล่งกำเนิดของสรรพชีวิต



คณะผู้บริหาร คณะมนุษยศาสตร์

1. รองศาสตราจารย์ ดร.วัฒนา	พัตเกิดุ	คณบดีคณะมนุษยศาสตร์
2. ผู้ช่วยศาสตราจารย์ ดร.ชอทอง	บรรจงสวัสดิ์	รองคณบดีฝ่ายบริหาร
3. ผู้ช่วยศาสตราจารย์ ดร.จันทิมา	ชิมป์สัน	รองคณบดีฝ่ายวิชาการและกิจการต่างประเทศ
4. ผู้ช่วยศาสตราจารย์ ดร.ชมนาด	อินทจามรรักษ์	รองคณบดีฝ่ายวิจัยและบริการวิชาการ
5. ดร.อรอุษา	สุวรรณประเทศ	รองคณบดีฝ่ายแผนงานและประกันคุณภาพ
6. อาจารย์รัชดาพร	สุคโต	รองคณบดีฝ่ายกิจการนิสิต
7. นางสาวพิชญานนท์	กริมสูงเนิน	หัวหน้าสำนักงานเลขานุการคณะมนุษยศาสตร์

หัวหน้าภาควิชา/หน่วยงานเทียบเท่า

1. ดร.สุวรรณณี	ทองรอด	หัวหน้าภาควิชาภาษาไทย
2. ผู้ช่วยศาสตราจารย์แก้วตา	สาลีโภช	หัวหน้าภาควิชาภาษาศาสตร์ คติชนวิทยา ปรัชญา และศาสนา
3. อาจารย์ศรีสุตา	พุ่มชม	หัวหน้าภาควิชาภาษาตะวันตก
4. ผู้ช่วยศาสตราจารย์ ดร.ทศพล	สุรนนครินทร์	หัวหน้าภาควิชาภาษาอังกฤษ
5. ผู้ช่วยศาสตราจารย์ ดร.โสภา	มะสินารี	หัวหน้าภาควิชาภาษาตะวันออก
6. ผู้ช่วยศาสตราจารย์ ดร.ธรรศ	อัมโร	หัวหน้าภาควิชาดนตรี
7. ดร.จิตติมา	นาคีเภท	หัวหน้าภาควิชาศิลปะการแสดง

รองหัวหน้าภาควิชา

1. ผู้ช่วยศาสตราจารย์ ดร.วรรณประภา	สุขสวัสดิ์	รองหัวหน้าภาควิชาภาษาอังกฤษ
2. ผู้ช่วยศาสตราจารย์ ดร.ชวนพิศ	เทียมหัน	รองหัวหน้าภาควิชาภาษาตะวันออก
3. ผู้ช่วยศาสตราจารย์อรนุช	นิยมธรรม	รองหัวหน้าภาควิชาภาษาตะวันออก
4. ดร.จุฑามาศ	บุญชู	รองหัวหน้าภาควิชาภาษาตะวันออก
5. ผู้ช่วยศาสตราจารย์ ว่าที่ร้อยตรี ดร.โสภณ ลาวรรณ		รองหัวหน้าภาควิชาดนตรี



คณะกรรมการประจำคณะมนุษยศาสตร์

คณบดีคณะมนุษยศาสตร์

รองศาสตราจารย์ ดร.วัฒนา พัดเกตุ	ประธานกรรมการ
รองคณบดีฝ่ายบริหาร	
ผู้ช่วยศาสตราจารย์ ดร.ชอทอง บรรจงสวัสดิ์	กรรมการ
รองคณบดีฝ่ายวิชาการและกิจการต่างประเทศ	
ผู้ช่วยศาสตราจารย์ ดร.จันทิมา ชิมป์สัน	กรรมการ
รองคณบดีฝ่ายวิจัยและบริการวิชาการ	
ผู้ช่วยศาสตราจารย์ ดร.ชมนาด อินทจามรรักษ์	กรรมการ
รองคณบดีฝ่ายแผนและประกันคุณภาพ	
ดร.อรอุษา สุวรรณประเทศ	กรรมการ
รองคณบดีฝ่ายกิจการนิสิต	
อาจารย์รัชดาพร สุโคโต	กรรมการ
หัวหน้าภาควิชาภาษาไทย	
อาจารย์ ดร.สุวรรณ ทองรอด	กรรมการ
หัวหน้าภาควิชาภาษาศาสตร์ วิชาคตินวิทยา ปรัชญา และศาสนา	
ผู้ช่วยศาสตราจารย์แก้วตา สาลีโชน์	กรรมการ
หัวหน้าภาควิชาภาษาตะวันตก	
อาจารย์ศรีสุดา พุ่มชม	กรรมการ
หัวหน้าภาควิชาภาษาอังกฤษ	
ผู้ช่วยศาสตราจารย์ ดร.ทศพล สุรนัครินทร์	กรรมการ
หัวหน้าภาควิชาภาษาตะวันออก	
ผู้ช่วยศาสตราจารย์ ดร.โสภณ มะสินารี	กรรมการ
หัวหน้าภาควิชาดนตรี	
ผู้ช่วยศาสตราจารย์ดรธรรศ อัมโร	กรรมการ
หัวหน้าภาควิชาศิลปะการแสดง	
ดร.จิตติมา นาทีเกท	กรรมการ
ผู้ทรงคุณวุฒิ	
รองศาสตราจารย์ ดร. สุภาพร คงศิริรัตน์	กรรมการผู้ทรงคุณวุฒิ
ผู้ช่วยศาสตราจารย์ ดร.เสาวภาคย์ กัลยาณมิตร	กรรมการผู้ทรงคุณวุฒิ
หัวหน้าสำนักงานเลขานุการคณะมนุษยศาสตร์	
นางสาวพิชญานนท์ กรีมสูงเนิน	กรรมการและเลขานุการ

โครงสร้างองค์กร

คณะมนุษยศาสตร์ มีโครงสร้างองค์กร คือ สำนักงานเลขานุการคณะ ประกอบด้วย 5 งาน (ตามมติสภามหาวิทยาลัยนเรศวร ในคราวประชุมครั้งที่ 143 (4/2552) เมื่อวันที่ 28 มีนาคม 2552) ประกอบกับมติสภามหาวิทยาลัยนเรศวร ในคราวประชุมครั้งที่ 170 (4/2554) เมื่อวันที่ 29 เมษายน 2555 ได้มีมติเห็นชอบการแบ่งส่วนงานในสำนักงานเลขานุการคณะมนุษยศาสตร์เพิ่มขึ้น 1 งาน คือ งานวิจัยและบริการวิชาการ

ในปีงบประมาณ พ.ศ. 2561 คณะมนุษยศาสตร์ ประกอบด้วยภาควิชา จำนวน 7 ภาควิชา และ 1 สำนักเลขานุการ (ตามมติที่ประชุมสภามหาวิทยาลัยนเรศวร ในคราวการประชุมครั้งที่ 252 (10/2561) เมื่อวันที่ 23 กันยายน 2561) รายละเอียด ดังนี้

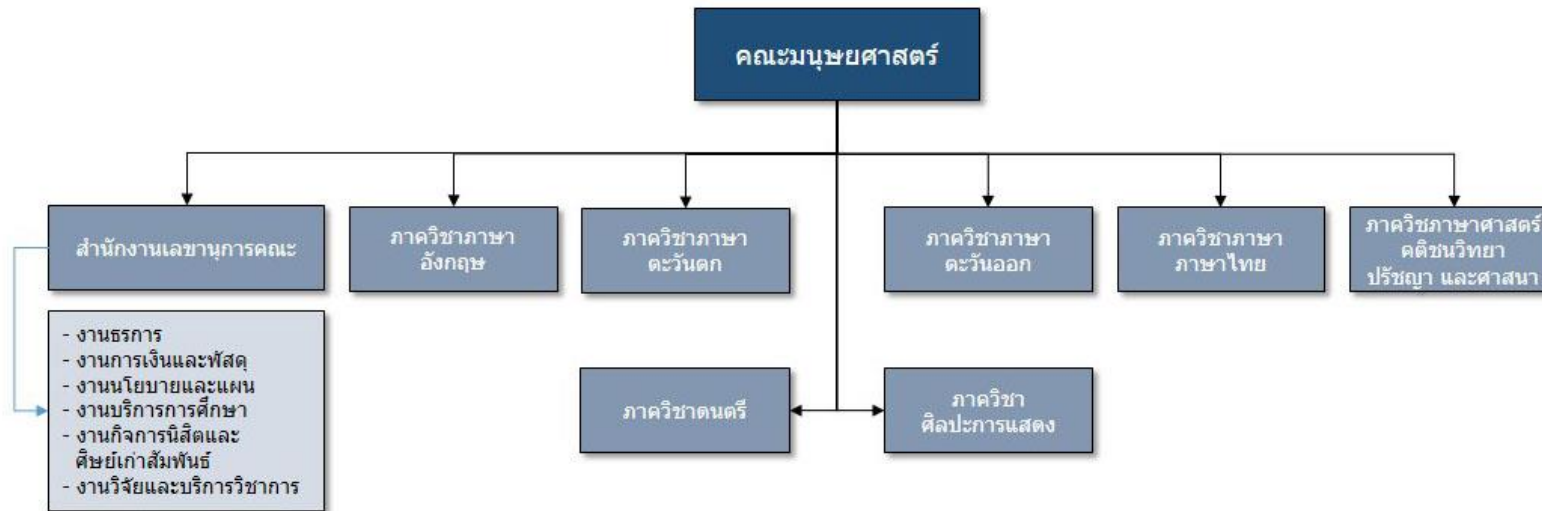
1. สำนักงานเลขานุการคณะ ประกอบด้วย
 - 1.1 งานธุรการ
 - 1.2 งานการเงินและพัสดุ
 - 1.3 งานนโยบายและแผน
 - 1.4 งานบริการการศึกษา



- 1.5 งานกิจกรรมนิสิตและศิษย์เก่าสัมพันธ์
- 1.6 งานวิจัยและบริการวิชาการ
2. ภาควิชาภาษาตะวันตก
3. ภาควิชาภาษาอังกฤษ
4. ภาควิชาภาษาตะวันออก
 - 4.1 สาขาวิชาภาษาจีน
 - 4.2 สาขาวิชาภาษาญี่ปุ่น
 - 4.3 สาขาวิชาพม่าศึกษา
 - 4.4 สาขาวิชาภาษาเกาหลี
5. ภาควิชาภาษาไทย
6. ภาควิชาภาษาศาสตร์ คติชนวิทยา ปรัชญา และศาสนา
 - 6.1 สาขาวิชาภาษาศาสตร์
 - 6.2 สาขาวิชาคติชนวิทยา ปรัชญา และศาสนา
7. ภาควิชาดนตรี
 - 7.1 สาขาวิชาดุริยางคศาสตร์ไทย
 - 7.2 สาขาวิชาดุริยางคศาสตร์สากล
8. ภาควิชาศิลปะการแสดง



แผนภูมิที่ 1
โครงสร้างองค์กร คณะมนุษยศาสตร์



โครงสร้างการบริหารงาน

โครงสร้างการบริหารงาน แบ่งตามสายงานการบังคับบัญชาที่คณบดีได้มอบหมายหน้าที่ ตามความรับผิดชอบให้รองคณบดีได้กำกับดูแลงานส่วนต่าง ๆ ได้แก่ งานด้านบริหารและธุรการ งานด้านคลังและพัสดุ งานบริการการศึกษา งานนโยบายและแผน งานวิจัยและบริการวิชาการ และงานกิจการนิสิตและศิษย์เก่าสัมพันธ์ อีกทั้งให้มีคณะกรรมการฝ่ายต่าง ๆ ที่ตั้งขึ้นเพื่อรองรับภารกิจการบริหารจัดการ ซึ่งอยู่ในการกำกับดูแลตามอำนาจหน้าที่ของคณะกรรมการประจำคณะ ทั้งนี้เพื่อวางรากฐานให้บุคลากร และคณาจารย์ได้มีส่วนร่วมในการบริหารจัดการให้กับคณะฯ ในด้านการจัดระบบข้อมูลสารสนเทศ การเงินและพัสดุ การพัฒนาอาคารสถานที่ การส่งเสริมการแต่งตำรา การวิจัย และการประชาสัมพันธ์ เป็นต้น

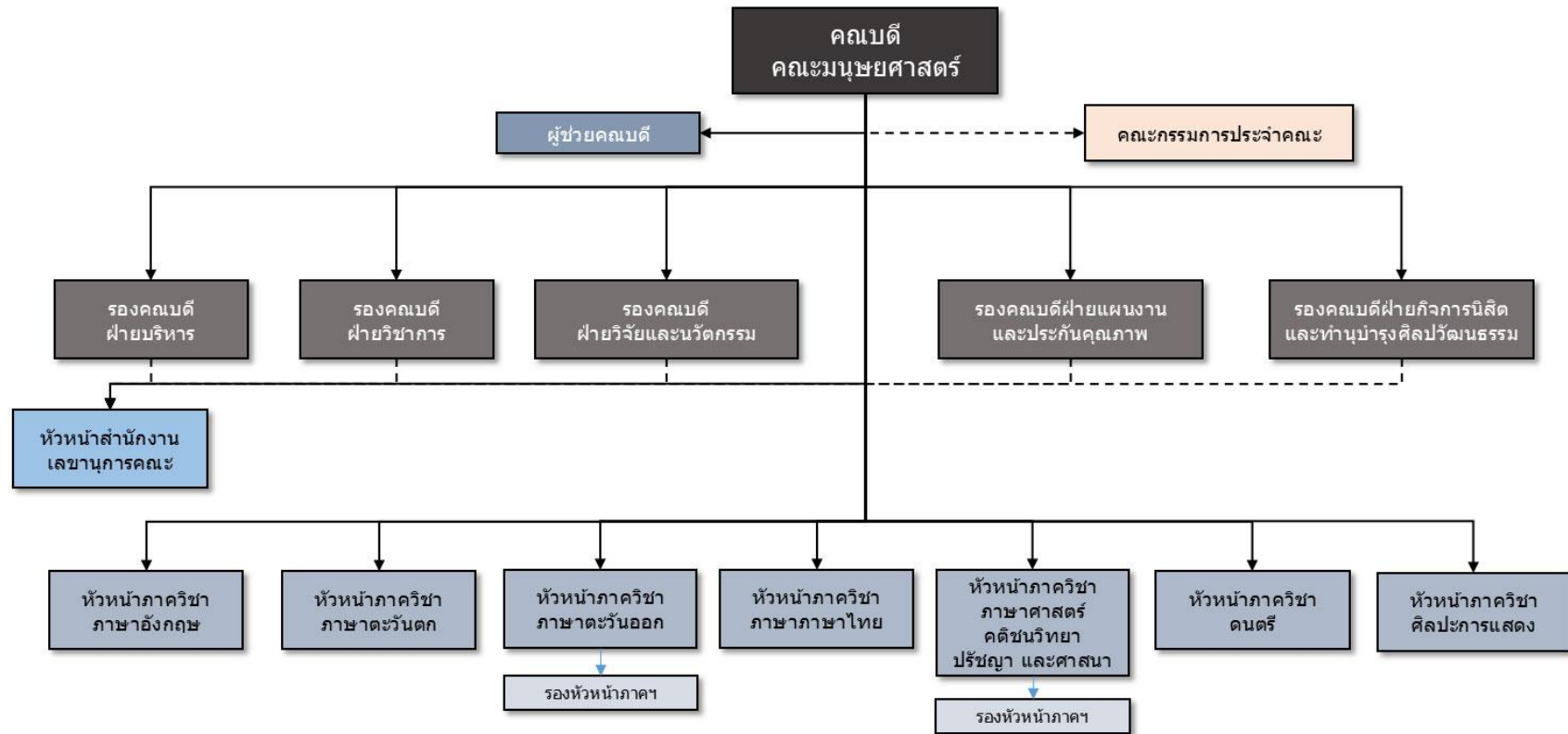
การบริหารงานของคณะมนุษยศาสตร์ มีคณบดีเป็นผู้บังคับบัญชา โดยมีรองคณบดีฝ่ายบริหาร ฝ่ายวิชาการและกิจการต่างประเทศ ฝ่ายกิจการนิสิต ฝ่ายแผนงานและประกันคุณภาพ และฝ่ายวิจัยและบริการวิชาการ ร่วมรับผิดชอบบริหารงานในคณะตามที่คณบดีมอบหมาย มีหัวหน้าภาควิชา และรองหัวหน้าภาควิชาช่วยบริหารงานด้านวิชาการและอื่น ๆ ตามที่คณบดีมอบหมาย

ในส่วนการบริหารงานของสำนักงานเลขานุการคณะ มีเลขานุการคณะเป็นหัวหน้าสำนักงาน และมีหัวหน้างานฝ่ายต่าง ๆ ร่วมรับผิดชอบในการบริหารงานตามภารกิจของงานด้วย

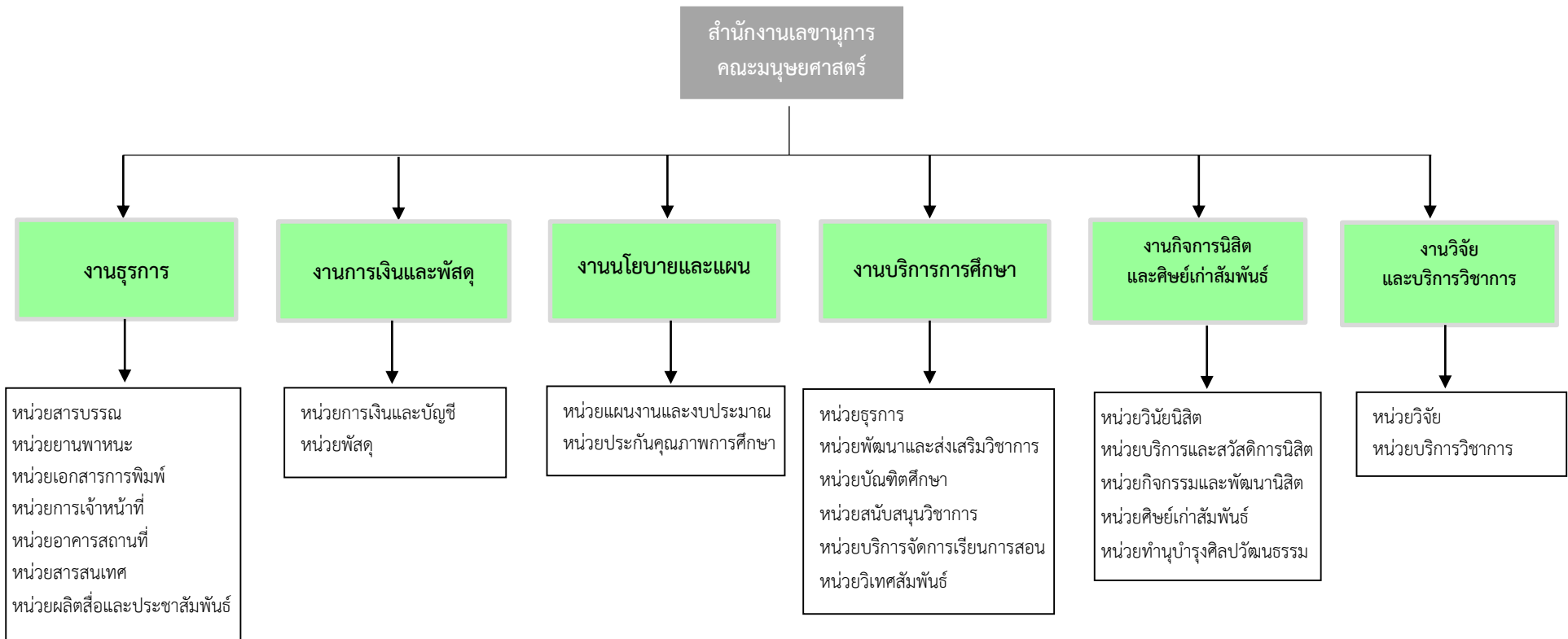
ปัจจุบัน สำนักงานเลขานุการคณะมนุษยศาสตร์ แบ่งโครงสร้างการแบ่งส่วนราชการสำนักงานเลขานุการคณะออกเป็น 6 งาน คือ งานธุรการ งานการเงินและพัสดุ งานบริการการศึกษา งานนโยบายและแผน งานกิจการนิสิตและศิษย์เก่าสัมพันธ์ และงานวิจัยและบริการวิชาการ ตามมติสภามหาวิทยาลัยนเรศวร ในคราวประชุมครั้งที่ 170 (4/2555) (เมื่อวันที่ 29 เมษายน 2555)



แผนภูมิที่ 2
โครงสร้างการบริหารงาน คณะมนุษยศาสตร์



แผนภูมิที่ 3
โครงสร้างการจัดระบบงานสำนักงานเลขาธิการคณะมนุษยศาสตร์



ขั้นตอนการเดินเอกสาร

1. ผู้ขอรับบริการส่งเรื่องที่หน่วยสารบรรณ งานธุรการ
2. หน่วยสารบรรณกลาง งานธุรการ ลงทะเบียนรับ แยกเรื่องส่งให้หน่วยงานปฏิบัติ
3. หน่วยปฏิบัติพิจารณาเสนอเรื่องผ่านหัวหน้างาน
4. หัวหน้างานกลับกรอง เสนอความเห็น เสนอรองคมนตรีที่รับผิดชอบ
5. รองคณบดีพิจารณาสั่งการ กรณีได้รับมอบอำนาจ และเสนอความเห็น
6. คณบดีรับทราบ - สั่งการ
7. หัวหน้างานตรวจแฟ้ม สั่งการ มอบหมายงาน และติดตามงาน



นโยบายคุณภาพ

คณะมนุษยศาสตร์ มีนโยบายที่สอดคล้องกับพันธกิจและเป้าประสงค์ของคณะ ดังนี้

● นโยบายการบริหารงานและพัฒนาคณะมนุษยศาสตร์

คณะมนุษยศาสตร์เป็นองค์กรแห่งความสุข มีความเป็นเลิศทางวิชาการ และเป็นผู้นำทางวิชาการด้านมนุษยศาสตร์ทั้งในระดับประเทศและในประชาคมอาเซียน ภายใต้การบริหารงานแบบมีส่วนร่วมและบูรณาการของทุกภาคส่วนให้เกิดความคล่องตัว ลดเงื่อนไขและปัญหาที่นำมาซึ่งความขัดแย้ง เพื่อนำไปสู่การพัฒนาที่ยั่งยืน

รักษาจุดแข็ง พัฒนาสิ่งใหม่ ให้สอดคล้องกับบริบทโลก ใช้หลักบูรณาการบริหารงานในคณะฯ ลดปัญหาความขัดแย้ง สร้างความแข็งแกร่งอย่างยั่งยืน

กลยุทธ์คณะมนุษยศาสตร์ มหาวิทยาลัยนเรศวร พ.ศ. 2560-2564 (รอบปีงบประมาณ พ.ศ. 2562)

- **ประเด็นยุทธศาสตร์ที่ 1 :** การผลิตบัณฑิตให้มีคุณภาพเป็นที่ยอมรับในระดับชาติและพร้อมก้าวสู่ระดับนานาชาติ
ผู้รับผิดชอบ : รองคณบดีฝ่ายวิชาการและกิจการต่างประเทศ รองคณบดีฝ่ายกิจการนิสิต รองคณบดีฝ่ายบริหาร และหัวหน้าภาควิชา
ผลการดำเนินงาน : คณะฯ มุ่งเน้นการพัฒนาหลักสูตรและการจัดการเรียนการสอนให้มีคุณภาพ พัฒนาอาจารย์ พัฒนาระบบการจัดการเรียนการสอนที่ส่งเสริมให้นิสิตแสวงหาความรู้และเรียนรู้ได้ด้วยตนเองตลอดชีวิต การพัฒนาศักยภาพนิสิตด้านวิชาการ ด้านคุณธรรม จริยธรรม ทักษะศตวรรษที่ 21 และการพัฒนาสิ่งสนับสนุนการเรียนรู้
- **ประเด็นยุทธศาสตร์ที่ 2 :** การพัฒนางานวิจัยเพื่อนำไปใช้ประโยชน์และการตีพิมพ์เผยแพร่ทั้งด้านปริมาณและคุณภาพ
ผู้รับผิดชอบหลัก : รองคณบดีฝ่ายวิจัยและบริการวิชาการ
ผลการดำเนินงาน : คณะฯ ส่งเสริมและสนับสนุนให้อาจารย์และนักวิจัยได้รับการพัฒนาศักยภาพด้านการวิจัยเพื่อนำไปใช้ประโยชน์และตีพิมพ์เผยแพร่ในระดับชาติและนานาชาติ ทั้งในรูปแบบการจัดโครงการและกิจกรรม สนับสนุนทุนการนำเสนอผลงานวิจัย และมีวารสารมนุษยศาสตร์เป็นแหล่งตีพิมพ์ผลงานวิจัยของนักวิจัยในคณะด้วย
- **ประเด็นยุทธศาสตร์ที่ 3 :** การให้บริการทางวิชาการที่มีคุณภาพแก่สังคมตามความเชี่ยวชาญของคณะมนุษยศาสตร์
ผู้รับผิดชอบ : รองคณบดีฝ่ายวิจัยและบริการวิชาการ
ผลการดำเนินงาน : คณะฯ มีการสำรวจความต้องการของชุมชนเพื่อสอบถามความต้องการด้านการบริการวิชาการ เพื่อให้ชุมชนได้รับการบริการวิชาการที่ตรงตามความต้องการ อีกทั้งมีความร่วมมือด้านบริการวิชาการกับหน่วยงานภายนอก ในการจัดประชุมวิชาการระดับชาติ และสนับสนุนส่งเสริมให้มีการบริการวิชาการที่บูรณาการกับพันธกิจอื่น
- **ประเด็นยุทธศาสตร์ที่ 4 :** การทำนุบำรุงศิลปวัฒนธรรมไทยและเข้าใจวัฒนธรรมอื่น
ผู้รับผิดชอบ : รองคณบดีฝ่ายกิจการนิสิต
ผลการดำเนินงาน : คณะฯ สนับสนุนการดำเนินงานด้านศิลปะและวัฒนธรรมทั้งที่จัดโดยคณะฯ และโดยนิสิต ในรูปแบบของการดำเนินโครงการที่ได้รับการจัดสรรงบประมาณรายได้คณะและงบประมาณแผ่นดิน มุ่งเน้นการสร้างวัฒนธรรมให้นักให้แก่มัคคุเทศก์และนิสิตถึงคุณค่าและความสำคัญของวัฒนธรรม ส่งเสริมการเผยแพร่ศิลปวัฒนธรรมและจัดกิจกรรมทางศิลปวัฒนธรรมที่หลากหลาย อาทิเช่น การจัดการเสวนาหรือประชุมหารือ การมีส่วนร่วมในการดำเนินงานด้านทำนุบำรุงศิลปวัฒนธรรม การแลกเปลี่ยนวัฒนธรรมกับต่างประเทศ
- **ประเด็นยุทธศาสตร์ที่ 5 :** การพัฒนาคณะสู่ความเป็นนานาชาติ
ผู้รับผิดชอบ : รองคณบดีฝ่ายบริหาร และรองคณบดีฝ่ายวิชาการและกิจการต่างประเทศ
ผลการดำเนินงาน : คณะฯ มุ่งเน้นการเพิ่มศักยภาพให้แก่คณะมนุษยศาสตร์ สู่ความเป็นนานาชาติ โดยส่งเสริมให้มีการแลกเปลี่ยนอาจารย์และนิสิตระดับนานาชาติ ทั้งโครงการระยะสั้นและระยะยาว รวมถึงการเจรจาความร่วมมือกับสถาบันการศึกษา



ต่างประเทศทั้งที่มีการลงนามความร่วมมือใหม่และการต่ออายุความร่วมมือวิชาการ ส่งเสริมการพัฒนาศักยภาพด้านภาษาอังกฤษ ของนิสิตโดยจัดโครงการพัฒนาภาษาอังกฤษให้แก่นิสิต และกระตุ้นให้นิสิตเข้าสอบภาษาอังกฤษ ณ สถานพัฒนาวิชาการด้านภาษา และมีโครงการจัดอบรมภาษาอื่น ๆ เพื่อเพิ่มศักยภาพภาษาต่างประเทศ เช่น ภาษาฝรั่งเศส ภาษาเวียดนาม และภาษาอินโดนีเซีย

- **ประเด็นยุทธศาสตร์ที่ 6** : การบริหารจัดการที่มีประสิทธิภาพและยึดหลักการบริหารจัดการที่ดี (Good Governance)

ผู้รับผิดชอบ : รองคณบดีฝ่ายบริหาร และรองคณบดีฝ่ายแผนและประกันคุณภาพ

ผลการดำเนินงาน : คณะฯ มุ่งบริหารจัดการคณะโดยยึดหลักการบริหารจัดการที่ดี (Good Governance) ประกอบด้วย การบริหารที่มีความโปร่งใส การบริหารแบบมีส่วนร่วม และมีกลไกควบคุมทุกจุด เพื่อนำไปสู่เป้าหมายที่ต้องการอย่างมีประสิทธิภาพ และประสิทธิผล โดยการพัฒนาและเพิ่มขีดความสามารถ/ศักยภาพของบุคลากรทุกระดับ และพัฒนาศักยภาพของทรัพยากรของ คณะให้เกิดประโยชน์สูงสุด





ข้อมูลพื้นฐานของคณะ

- ด้านบุคลากร 15
- ด้านหลักสูตร 17
- ด้านอาคารสถานที่ 18
- ด้านสิ่งอำนวยความสะดวก 19
- ด้านงบประมาณ 19



บทที่ 2

ข้อมูลพื้นฐานของคณะ

ด้านบุคลากร

คณะมนุษยศาสตร์ มีบุคลากรรวมทั้งสิ้น จำนวน 196 คน แบ่งเป็นบุคลากรสายวิชาการ จำนวน 149 คน และบุคลากรสายสนับสนุน จำนวน 47 คน โดยมีรายละเอียดดังนี้

รายการ	จำนวน(คน)
บุคลากรสายวิชาการ	149
ข้าราชการ	30
พนักงานมหาวิทยาลัยเงินงบประมาณแผ่นดิน	91
อาจารย์ชาวต่างประเทศ ผู้มีความรู้ความสามารถพิเศษ ผู้เกษียณอายุราชการ	25
ผู้มีความรู้ความสามารถ,ผู้เกษียณอายุราชการ	3
อาจารย์อัตราจ้าง	-
บุคลากรสายสนับสนุน	47
ข้าราชการ	4
พนักงานมหาวิทยาลัยเงินงบประมาณแผ่นดิน	21
พนักงานมหาวิทยาลัยเงินงบประมาณรายได้	12
พนักงานราชการเงินงบประมาณแผ่นดิน	4
พนักงานราชการเงินงบประมาณรายได้	3
ลูกจ้างประจำ	1
ลูกจ้างรายวัน	2
รวม	196

ข้อมูล ณ วันที่ 30 กันยายน 2562

จำนวนอาจารย์ประจำ จำแนกตามประเภทบุคลากร

ภาควิชา	ข้าราชการ	พนักงาน	อาจารย์ชาวต่างประเทศ ผู้มีความรู้ความสามารถฯ		ลา* ศึกษาต่อ	รวม
			ชาวไทย	ชาวต่าง ตปท.		
ภาควิชาภาษาไทย	4	11	2	-	2	17
ภาควิชาภาษาศาสตร์ คติชนวิทยา ปรัชญาและศาสนา	3	9	-	2	1	14
ภาควิชาภาษาอังกฤษ	11	29	-	7	2	47
ภาควิชาภาษาตะวันตก	4	3	-	3	1	10
ภาควิชาภาษาตะวันออก	7	16	-	13	3	36
ภาควิชาศิลปะการแสดง	1	7	-	-	-	8
ภาควิชาดนตรีวิทยา	-	16	1	-	2	17
รวมทั้งคณะ	30	91	3	25	11	149

*ไม่นับรวมลาศึกษาต่อ

จำนวนอาจารย์ประจำ สังกัดคณะมนุษยศาสตร์

ภาควิชา	จำนวนอาจารย์จำแนกตามตำแหน่งทางวิชาการ					จำนวนอาจารย์จำแนกตามวุฒิการศึกษา			
	อ.	ผศ.	รศ.	ศ.	รวม	ตรี*	โท	เอก	รวม
ภาควิชาภาษาไทย	8	4	5	-	17	-	6	11	17
ภาควิชาภาษาศาสตร์ คติชนวิทยา ปรัชญาและศาสนา	9	4	-	1	14	-	6	8	14
ภาควิชาภาษาอังกฤษ	31	13	3	-	47	3	15	29	47
ภาควิชาภาษาตะวันตก	10	-	-	-	10	-	6	4	10
ภาควิชาภาษาตะวันออก	30	6	-	-	36	-	26	10	36
ภาควิชาศิลปะการแสดง	7	1	-	-	8	-	5	3	8
ภาควิชาดนตรีวิทยา	12	4	1	-	17	-	11	6	17
รวมทั้งคณะ	107	32	9	1	149	3	75	71	149

จำนวนบุคลากรสายสนับสนุน สังกัดคณะมนุษยศาสตร์ (จำแนกตามงาน/ตำแหน่ง)

งาน/ตำแหน่ง	ข้าราชการ	พนักงานมหาวิทยาลัย	พนักงานมหาวิทยาลัยนเรศวร	พนักงานราชการเงินงบประมาณรายได้	พนักงานราชการเงินงบประมาณแผ่นดิน	ลูกจ้างประจำ	ลูกจ้างชั่วคราว	รวม
งานธุรการ								
หัวหน้าสำนักงานเลขานุการคณะ	1	-	-	-	-	-	-	1
เจ้าหน้าที่บริหารงานทั่วไป	-	1	2	-	-	-	-	3
นักวิชาการโสตทัศนศึกษา	1	1	-	-	-	-	-	2
นักวิชาการคอมพิวเตอร์	-	1	1	-	-	-	-	2
นักประชาสัมพันธ์	-	1	-	-	-	-	-	1
ผู้ปฏิบัติงานบริหาร	-	-	-	1	-	-	-	1
เจ้าหน้าที่วิจัย	-	-	1	-	-	-	-	1
พนักงานเครื่องคอมพิวเตอร์	-	-	-	-	1	-	-	1
นายช่างเทคนิค	-	-	-	-	1	-	-	1
นายช่างอิเล็กทรอนิกส์	-	-	-	-	1	-	-	1
พนักงานขับรถ	-	-	-	1	-	1	-	2
คนสวน	-	-	-	1	-	-	2	3
งานการเงินและพัสดุ								
นักวิชาการเงินและบัญชี	1	2	-	-	-	-	-	3
นักวิชาการพัสดุ	-	1	1	-	-	-	-	2
งานนโยบายและแผน								
เจ้าหน้าที่บริหารงานทั่วไป	-	1	-	-	-	-	-	1
นักวิเคราะห์นโยบายและแผน	-	1	1	-	-	-	-	2
งานบริการการศึกษา								
นักวิชาการศึกษา	1	6	-	-	-	-	-	7
เจ้าหน้าที่บริหารงานทั่วไป	-	3	2	-	1	-	-	6



งาน/ตำแหน่ง	ข้าราชการ	พนักงาน มหาวิทยาลัย	พนักงาน มหาวิทยาลัย นเรศวร	พนักงาน ราชการเงิน งบประมาณ รายได้	พนักงาน ราชการเงิน งบประมาณ แผ่นดิน	ลูกจ้าง ประจำ	ลูกจ้าง ชั่วคราว	รวม
บรรณารักษ์	-	1	-	-	-	-	-	1
นักวิทยาศาสตร์	-	1	-	-	-	-	-	1
งานกิจการนิสิตและศิษย์เก่า สัมพันธ์								
เจ้าหน้าที่บริหารงานทั่วไป	-	-	2	-	-	-	-	2
งานวิจัยและบริการวิชาการ								
นักวิชาการศึกษา	-	1	-	-	-	-	-	1
เจ้าหน้าที่บริหารงานทั่วไป	-	-	2	-	-	-	-	2
รวม	4	21	12	3	4	1	1	47

จำนวนบุคลากรสายสนับสนุน จำแนกตามวุฒิการศึกษา

ประเภทบุคลากร	วุฒิการศึกษา				รวม
	ต่ำกว่าปริญญาตรี	ปริญญาตรี	ปริญญาโท	ปริญญาเอก	
ข้าราชการ	-	-	4	-	4
พนักงานมหาวิทยาลัย	-	8	13	-	21
พนักงานมหาวิทยาลัยนเรศวร	-	9	3	-	12
พนักงานราชการเงินงบประมาณรายได้	2	1	-	-	3
พนักงานราชการเงินงบประมาณแผ่นดิน	-	4	-	-	4
ลูกจ้างประจำ	1	-	-	-	1
ลูกจ้างรายวัน	2	-	-	-	2
รวม	5	22	20	-	47



ด้านหลักสูตร

จำนวนหลักสูตรที่เปิดการเรียนการสอน ปีการศึกษา 2561 คณะมนุษยศาสตร์ มีการจัดการเรียนการสอนเป็น 2 แบบ ดังนี้

1. **แบบ 2 ภาคการศึกษา** เปิดหลักสูตรในระดับปริญญาตรี ปริญญาโท และปริญญาเอก
2. **แบบ 3 ภาคการศึกษา** เปิดในระดับปริญญาโทใช้ระยะเวลาในการศึกษา 2 ปี หลักสูตรแผน ก และ ข ในปีการศึกษา 2561 ได้เปิดการเรียนการสอนในหลักสูตรต่าง ๆ โดยมีรายละเอียด ดังนี้
 1. ระดับปริญญาตรี (หลักสูตรศิลปศาสตรบัณฑิต) เปิดการเรียนการสอนในสาขาวิชา ดังนี้
 - 1.1 ภาคปกติ 10 สาขาวิชา
 1. สาขาวิชาภาษาไทย
 2. สาขาวิชาภาษาอังกฤษ
 3. สาขาวิชาภาษาฝรั่งเศส
 4. สาขาวิชาภาษาจีน
 5. สาขาวิชาภาษาญี่ปุ่น
 6. สาขาวิชาภาษาเกาหลี
 7. สาขาวิชาพม่าศึกษา
 8. สาขาวิชานาฏศิลป์ไทย
 9. สาขาวิชาดุริยางคศาสตร์ไทย
 10. สาขาวิชาดุริยางคศาสตร์สากล
 - 10.1 แขนงดนตรีประยุกต์
 - 10.2 แขนงดนตรีคลาสสิก
 2. ระดับปริญญาโท (หลักสูตรศิลปศาสตรมหาบัณฑิต) เปิดการเรียนการสอนในสาขาวิชา ดังนี้
 - 2.1 ภาคปกติ 4 สาขาวิชา
 1. สาขาวิชาภาษาไทย
 2. สาขาวิชาภาษาอังกฤษ
 3. สาขาวิชาภาษาศาสตร์
 4. สาขาวิชาคติชนวิทยา
 3. ระดับปริญญาเอก (หลักสูตรศิลปศาสตรดุษฎีบัณฑิต/ปรัชญาดุษฎีบัณฑิต) เปิดการเรียนการสอนในสาขาวิชา ดังนี้
 - 3.1 ภาคปกติ 3 สาขาวิชา
 1. สาขาวิชาภาษาไทย
 2. สาขาวิชาภาษาศาสตร์
 3. สาขาวิชาคติชนวิทยา

ด้านอาคารสถานที่

คณะมนุษยศาสตร์ ประกอบด้วย 6 อาคาร ซึ่งเป็นกลุ่มอาคารคณะมนุษยศาสตร์และสังคมศาสตร์เดิม มหาวิทยาลัยนเรศวร ตำบลท่าโพธิ์ อำเภอเมืองพิษณุโลก จังหวัดพิษณุโลก มีพื้นที่ใช้สอยทั้งหมดประมาณ 15,535 ตารางเมตร มีพื้นที่ใช้สอยดังนี้

ลักษณะห้อง	จำนวนห้อง	หมายเลขห้อง (HU)	พื้นที่ใช้สอย (ตารางเมตร)
1. ห้องปฏิบัติงานของผู้บริหาร	6	1202 1203 2207-1 2208 2209 2210	17.22
2. ห้องปฏิบัติงานของหัวหน้าภาควิชา	7	1204 2202 3203-1 4204 5204-6 6203-1 6203-2	17.22
3. ห้องปฏิบัติงานอาจารย์ ความจุ 1 ที่นั่ง	60	2201-1 2201-2 2201-3 2202 2203 2204 2205 2305-1 2305-2 2305-3 3200 3205 3206 3207 3208 3209-1 3209-2 3209-3 3210 3301 3308-1 3309-1 3309-2 3309-3 5104 5105 5106 5107 5108 5109 5110 5111 5204 5205 5206 5207 5208 5209 5210 5211 5212-1 5212-2 5214-1 5214-2 5214-4 5214-5 5303 5304 5305 5306-1 5306-2 5311-1 5311-2 5311-3 6200 6205 6206 6207 6208 6215	13.11
4. ห้องพักอาจารย์ ความจุ 2 ที่นั่ง	6	1302 4202 4203 5306-3 5306-4 6307-2	17.22
5. ห้องปฏิบัติงานอาจารย์ ความจุ 3 ที่นั่ง	14	1101 1205 1206 1301 1303 1310 2301 4201 4301 4303 4310 6304 6305 6308	39.42
6. ห้องปฏิบัติงานอาจารย์ ความจุ 6 ที่นั่ง	4	1304 1308 1309 4304	78.85
7. ห้องปฏิบัติงานอาจารย์ ความจุ 9 ที่นั่ง	2	1305 6204	118.27
8. ห้องสำนักงานเลขานุการคณะฯ และห้องหัวหน้าสำนักงานเลขานุการคณะฯ	1	2206	118.27
9. ห้องงานการเงินและพัสดุ ห้องงานนโยบายและแผน	1	2111	118.27
10. งานวิจัยและบริการวิชาการ	1	2109	78.85
11. ห้องงานบริการการศึกษา	1	2110	78.85
12. ห้องหน่วยประชาสัมพันธ์	1	2108	78.85
13. ห้องหน่วยอาคารสถานที่	1	1104	17.22
14. ห้องหน่วยเอกสารการพิมพ์ /ยานพาหนะ	2	2112 2113	17.22
15. ห้องงานกิจการนิสิตและศิษย์เก่าสัมพันธ์	1	6108	39.42
16. ห้องสโมสรนิสิตคณะฯ	1	6111-1	59.14
17. ห้องอ่านหนังสือ	1	4104	197.25
18. ห้องประชุมขนาด 6 ที่นั่ง	4	1208 2302-1 6202-1 6202-2	17.22
19. ห้องประชุมขนาด 12 ที่นั่ง	1	1201	35.27
ลักษณะห้อง	จำนวนห้อง	หมายเลขห้อง (HU)	พื้นที่ใช้สอย (ตารางเมตร)
20. ห้องประชุมขนาด 30 ที่นั่ง	1	2302	66.50
21. ห้องประชุมขนาด 40 ที่นั่ง	3	1307 4305 5115	78.85
22. ห้องประชุมขนาด 50 ที่นั่ง	2	2303 2306	118.27

23. ห้องเรียนขนาด 10 ที่นั่ง	3	5101	34.44
24. ห้องเรียนขนาด 20 ที่นั่ง	3	2307 6101 6302	34.44
25. ห้องเรียนขนาด 40 ที่นั่ง	8	4307 4308 4309 5113 5114 6109 6110 6303	78.85
26. ห้องเรียนขนาด 150 ที่นั่ง	1	4103	236.55
27. ห้องเรียนขนาด 180 ที่นั่ง	1	1103	236.55
28. ห้องปฏิบัติการทางดนตรี			
ห้องซ้อมเดี่ยว	7	3101 3102 3103 3104 3112 3113 3201	17.22
ห้องเรียนทฤษฎีดนตรี	3	3114 3307-2 4101	39.43
ห้องเรียนปฏิบัติดนตรี 1	4	3108-1 3108-2 3109-1 3109-2	39.43
ห้องเรียนปฏิบัติดนตรี 2	2	6110	78.85
ห้องเรียนปฏิบัติดนตรี 3	3	6111 3202 3204	118.27
29. ห้องปฏิบัติการทางนาฏศิลป์ 1	2	5312 5313	78.85
30. ห้องปฏิบัติการทางนาฏศิลป์ 2	2	6307	118.27
31. ห้องสถานพัฒนาการเรียนรู้ภาษา เมียนมา	1	4206	118.27
32. ห้องรับรองวิทยากร	1	1209	17.22
33. ห้องบัณฑิตศึกษา	1	6202	39.43
34. ห้องพักผ่อนสำหรับนิสิต	1	6111-2	78.85
35. ห้อง Faculty & Staff Lounge	4	1207 2101 5213 6209	39.43
36. ห้องให้คำปรึกษา	5	1311 4208 5216 6113 6301	17.22
37. ห้องควบคุมไฟฟ้าและเก็บพัสดุ	1	-	-
38. ห้องควบคุมไฟฟ้า	18	-	-
39. ห้องน้ำชาย -หญิง	68	-	-
40. ลานอเนกประสงค์	1 จุด	อาคาร 1 ชั้น 1	197.13
41. ชุมน้ำจำหน่ายอาหาร	1 จุด	ทางเชื่อมระหว่างอาคาร 6 และอาคาร 5 ชั้น 1	155

ด้านสิ่งอำนวยความสะดวก

คณะมนุษยศาสตร์ จัดให้มีห้องอ่านหนังสือเพื่อให้บัณฑิตใช้เวลาว่างให้เป็นประโยชน์ มีแหล่งศึกษาค้นคว้า คณะมนุษยศาสตร์จึงจัดให้มีห้องอ่านหนังสือสำหรับบริการทั้งนิสิตและบุคลากร โดยห้องสมุดคณะมนุษยศาสตร์ตั้งอยู่ที่ชั้น 1 อาคาร 4 คณะมนุษยศาสตร์ เป็นสถานที่ให้บริการยืม-คืนหนังสือเกี่ยวกับภาษา คติชนวิทยา นาฏศิลป์ และดนตรี รวมไปถึงบทความทางวิชาการ งานวิจัย วิทยานิพนธ์ นิตยสารต่างๆ และการศึกษาค้นคว้าด้วยตนเอง

ด้านงบประมาณ

คณะมนุษยศาสตร์ มีแหล่งงบประมาณหลักมาจาก 2 แหล่ง คือ งบประมาณเงินแผ่นดิน และเงินนอกงบประมาณแผ่นดิน ประเภทเงินรายได้ งบประมาณเงินแผ่นดินได้รับการจัดสรรมาจากสำนักงบประมาณโดยผ่านสำนักงานคณะกรรมการการอุดมศึกษาสู่มหาวิทยาลัยนเรศวรและมหาวิทยาลัยได้จัดสรรให้แต่ละหน่วยงานภายในตามความเหมาะสม ส่วนเงินนอกงบประมาณแผ่นดิน ประเภทเงินรายได้เป็นเงินที่ได้จากค่าธรรมเนียมการศึกษาที่ได้จากการลงทะเบียนเข้าศึกษาในคณะฯ ของนิสิต



งบประมาณแผ่นดิน ประจำปีงบประมาณ พ.ศ. 2562

คณะมนุษยศาสตร์ได้รับการจัดสรรงบประมาณแผ่นดิน จำนวน 38,653,300 บาท จากมหาวิทยาลัยนเรศวร โดยแบ่งเป็นดังนี้

รายการ	งบประมาณ (บาท)
	37,867,300 บาท
กองทุนเพื่อการศึกษา	36,940,300 บาท
1. งบบุคลากร	36,636,400 บาท
1.1 เงินเดือนและค่าจ้างประจำ	23,651,800 บาท
1.2 ค่าจ้างชั่วคราว	12,984,600 บาท
2. งบดำเนินงาน	1,230,900 บาท
2.1 ค่าตอบแทน ใช้สอยและวัสดุ	1,230,900 บาท
- ค่าตอบแทน	133,900 บาท
- ค่าใช้สอย	263,500 บาท
- ค่าวัสดุ	825,500 บาท
กองทุนสินทรัพย์ถาวร	8,000 บาท
1. งบดำเนินงาน	8,000 บาท
1.1 ค่าตอบแทน ใช้สอยและวัสดุ	8,000 บาท

เงินนอกงบประมาณแผ่นดิน ประเภทเงินรายได้ ประจำปีงบประมาณ พ.ศ. 2562

คณะมนุษยศาสตร์ มีรายรับจากค่าธรรมเนียมการศึกษา ประจำปีงบประมาณ พ.ศ. 2562 จำนวน 29,900,000 บาท มีรายละเอียด ดังนี้

รายการ	งบประมาณ (บาท)
	29,900,000 บาท
กองทุนเพื่อการศึกษา	22,568,700 บาท
ค่าจ้าง	4,967,100 บาท
ค่าตอบแทน	2,179,400 บาท
ค่าใช้สอย	5,677,400 บาท
ค่าวัสดุ	1,507,000 บาท
ค่าสาธารณูปโภค	1,010,000 บาท
เงินอุดหนุน	7,227,800 บาท
กองทุนวิจัย	862,500 บาท
เงินอุดหนุน	862,500 บาท
กองทุนบริการวิชาการ	269,500 บาท
เงินอุดหนุน	269,500 บาท
กองทุนกิจการนิสิต	940,500 บาท
	940,500 บาท



เงินอุดหนุน	4,716,500 บาท
กองทุนทรัพย์สินถาวร	400,000 บาท
ค่าซ่อมแซมบำรุงรักษาทรัพย์สิน	3,751,500 บาท
ค่าครุภัณฑ์	565,000 บาท
ค่าสิ่งก่อสร้าง	
	379,000 บาท
กองทุนทำนุบำรุงศิลปะและวัฒนธรรม	379,000 บาท
เงินอุดหนุน	
	224,000 บาท
กองทุนสำรอง	224,000 บาท
เงินอุดหนุน	



ผลการดำเนินงานประจำปี

• การเรียนการสอน	22
• การพัฒนานิสิตและศิษย์เก่าสัมพันธ์	26
• การวิจัย	32
• การบริการวิชาการแก่สังคม	43
• การทำนุบำรุงศิลปวัฒนธรรม	45
• การบริหารจัดการ	47
• การประกันคุณภาพ	49



บทที่ 3

ผลการดำเนินงานประจำปี

การเรียนการสอน

➤ ผลการดำเนินการในภาพรวม ในปีงบประมาณ พ.ศ. 2562

ผลการดำเนินการจัดการเรียนการสอนในภาพรวม ประจำปีงบประมาณ พ.ศ. 2562 คณะมนุษยศาสตร์ มีการจัดกิจกรรมและโครงการต่าง ๆ เพื่อพัฒนาระบบและกระบวนการผลิตบัณฑิตที่มีคุณภาพ มีทักษะที่พึงประสงค์ในศตวรรษที่ 21 พร้อมต่อการประกอบอาชีพ ปรับตัวได้ทันต่อการเปลี่ยนแปลง และดำรงชีวิตในสังคมที่ความหลากหลายทางด้านภาษาและวัฒนธรรม โดยมีการจัดกิจกรรมทั้งในและนอกหลักสูตรอย่างต่อเนื่อง ได้แก่

1. ในภาคการศึกษาปลาย ได้มีการกำหนดให้นิสิตชั้นปีที่ 4 ออกปฏิบัติงานสหกิจศึกษาในสถานประกอบการจริงทั้งในส่วนของภาครัฐและเอกชน เพื่อพัฒนาและเพิ่มพูนทักษะที่จำเป็นต่อการประกอบอาชีพในอนาคต

2. สนับสนุนให้นิสิตเข้าร่วมงานสหกิจศึกษา ด้วยการจัดสรรงบประมาณสำหรับสหกิจศึกษา ทั้งในประเทศและต่างประเทศ มีการส่งเสริมความร่วมมือระหว่างคณะและสถานประกอบการ นำไปสู่การเปิดโอกาสให้นิสิตได้พัฒนาทักษะที่จำเป็นต่อการประกอบอาชีพ ความร่วมมือดังกล่าวยังก่อให้เกิดการพัฒนาทางด้านวิชาการโดยได้นำข้อมูลมาปรับปรุงหลักสูตรและการเรียนการสอน

3. มีการจัดโครงการกิจกรรมเสริมหลักสูตรในแก่นิสิตอย่างต่อเนื่อง เพื่อเป็นการพัฒนาความรู้และทักษะต่าง ๆ ที่จำเป็นในศตวรรษที่ 21 เพื่อเตรียมความพร้อมให้กับนิสิตก่อนเข้าสู่ชีวิตการทำงาน เช่น โครงการอบรมก่อนสหกิจศึกษา และโครงการสัมมนาหลังสหกิจศึกษา

4. ส่งเสริมการเผยแพร่ผลงานทางวิชาการของนิสิตในระดับบัณฑิตศึกษา โดยมีการจัดทำวารสารมนุษยศาสตร์ เพื่อเป็นทางเลือกในการตีพิมพ์ผลงานของนิสิตระดับปริญญาโทและเอก

5. จัดสรรทุนวิจัยให้แก่ นิสิตระดับบัณฑิตศึกษาเพื่อการนำเสนอและตีพิมพ์เผยแพร่ผลงานวิทยานิพนธ์ทั้งในระดับชาติและระดับนานาชาติ

6. จัดโครงการพัฒนาศักยภาพของคณาจารย์ทั้งด้านการเรียนการสอน การทำวิจัย และ การเป็นอาจารย์ที่ปรึกษา ทั้งที่เป็นอาจารย์ชาวไทยและชาวต่างชาติ

จำนวนสาขาวิชาที่เปิดสอนและจำนวนนิสิตที่รับเข้าศึกษาเปรียบเทียบกับเป้าหมายที่ตั้งไว้ ประจำปีการศึกษา 2562

ระดับการศึกษา/หลักสูตร	จำนวนนิสิต(คน)		
	เป้าหมาย	รับจริง	คิดเป็นร้อยละ
ระดับปริญญาตรี (ศิลปศาสตรบัณฑิต)			
หลักสูตรศิลปศาสตรบัณฑิต สาขาวิชาภาษาเกาหลี	40	63	157.5
หลักสูตรดุริยางคศาสตรบัณฑิต สาขาวิชาดุริยางคศาสตร์สากล	30	50	166.66
หลักสูตรศิลปศาสตรบัณฑิต สาขาวิชาภาษาไทย	60	77	128.33
หลักสูตรศิลปศาสตรบัณฑิต สาขาวิชาภาษาอังกฤษ	60	89	148.33
หลักสูตรศิลปศาสตรบัณฑิต สาขาวิชาภาษาญี่ปุ่น	60	87	145
หลักสูตรศิลปศาสตรบัณฑิต สาขาวิชาภาษาฝรั่งเศส	40	38	95
หลักสูตรศิลปศาสตรบัณฑิต สาขาวิชาภาษาจีน	60	108	180
หลักสูตรศิลปศาสตรบัณฑิต สาขาวิชาพม่าศึกษา	40	52	130
หลักสูตรดุริยางคศาสตรบัณฑิต สาขาวิชาดุริยางคศาสตร์ไทย	10	6	60
หลักสูตรศิลปศาสตรบัณฑิต สาขาวิชานาฏศิลป์ไทย	30	27	90
ระดับปริญญาโท (ศิลปศาสตรมหาบัณฑิต)			
หลักสูตรศิลปศาสตรมหาบัณฑิต สาขาวิชาภาษาไทย	10	4	40
หลักสูตรศิลปศาสตรมหาบัณฑิต สาขาวิชาภาษาอังกฤษ	20	9	45
หลักสูตรศิลปศาสตรมหาบัณฑิต สาขาวิชาภาษาศาสตร์	5	2	40
หลักสูตรศิลปศาสตรมหาบัณฑิต สาขาวิชาคตินวิทยา	5	1	20
ระดับปริญญาเอก (ปรัชญาดุษฎีบัณฑิต)			

ระดับการศึกษา/หลักสูตร	จำนวนนิสิต(คน)		
	เป้าหมาย	รับจริง	คิดเป็นร้อยละ
หลักสูตรศิลปศาสตรดุษฎีบัณฑิต สาขาวิชาภาษาไทย	5	2	40
หลักสูตรศิลปศาสตรดุษฎีบัณฑิต สาขาวิชาภาษาศาสตร์	5	2	40
หลักสูตรศิลปศาสตรดุษฎีบัณฑิต สาขาวิชาภาษาอังกฤษ	-	-	-
หลักสูตรปรัชญาดุษฎีบัณฑิต สาขาวิชาคหิขวิทยา	5	1	20
รวมทั้งคณะ	485	618	127.42

จำนวนนิสิตที่ลาพักการศึกษา ลาออก และพ้นสภาพ ประจำปีการศึกษา 2562

ระดับการศึกษา/หลักสูตร	จำนวนนิสิต(คน)			
	พักการศึกษา	ลาออก	พ้นสภาพ	ย้ายสาขา (เข้า+ออก)
ระดับปริญญาตรี				
หลักสูตรศิลปศาสตรบัณฑิต สาขาวิชาภาษาเกาหลี	-	3	3	3
หลักสูตรดุริยางคศาสตรบัณฑิต สาขาวิชาดุริยางคศาสตร์สากล	-	1	1	1
หลักสูตรศิลปศาสตรบัณฑิต สาขาวิชาภาษาไทย	1	3	2	13
หลักสูตรศิลปศาสตรบัณฑิต สาขาวิชาภาษาอังกฤษ	2	2	1	12
หลักสูตรศิลปศาสตรบัณฑิต สาขาวิชาภาษาญี่ปุ่น	-	2	2	-
หลักสูตรศิลปศาสตรบัณฑิต สาขาวิชาภาษาฝรั่งเศส	-	-	-	2
หลักสูตรศิลปศาสตรบัณฑิต สาขาวิชาภาษาจีน	2	2	2	4
หลักสูตรศิลปศาสตรบัณฑิต สาขาวิชาพม่าศึกษา	1	3	3	4
หลักสูตรดุริยางคศาสตรบัณฑิต สาขาวิชาดุริยางคศาสตร์ไทย	-	-	-	3
หลักสูตรศิลปศาสตรบัณฑิต สาขาวิชานาฏศิลป์ไทย	-	1	1	2
ระดับปริญญาโท				
หลักสูตรศิลปศาสตรมหาบัณฑิต สาขาวิชาภาษาไทย	-	-	-	-
หลักสูตรศิลปศาสตรมหาบัณฑิต สาขาวิชาภาษาอังกฤษ	-	-	-	-
หลักสูตรศิลปศาสตรมหาบัณฑิต สาขาวิชาภาษาศาสตร์	-	-	-	-
หลักสูตรศิลปศาสตรมหาบัณฑิต สาขาวิชาคหิขวิทยา	-	-	-	-
ระดับปริญญาเอก				
หลักสูตรศิลปศาสตรดุษฎีบัณฑิต สาขาวิชาภาษาไทย	-	-	-	-
หลักสูตรศิลปศาสตรดุษฎีบัณฑิต สาขาวิชาภาษาศาสตร์	-	-	-	-
หลักสูตรศิลปศาสตรดุษฎีบัณฑิต สาขาวิชาภาษาอังกฤษ	-	-	-	-
หลักสูตรปรัชญาดุษฎีบัณฑิต สาขาวิชาคหิขวิทยา	-	-	-	-
รวมทั้งคณะ	6	17	15	44

จำนวนบัณฑิต ที่จบการศึกษา ประจำปีการศึกษา 2561

ระดับการศึกษา/หลักสูตร	จำนวนผู้สำเร็จการศึกษา(คน)		
	ชาย	หญิง	รวม
ระดับปริญญาตรี			
หลักสูตรศิลปศาสตรบัณฑิต สาขาวิชาภาษาเกาหลี	1	33	34
หลักสูตรดุริยางคศาสตรบัณฑิต สาขาวิชาดุริยางคศาสตร์สากล	12	5	17
หลักสูตรศิลปศาสตรบัณฑิต สาขาวิชาภาษาไทย	4	25	29
หลักสูตรศิลปศาสตรบัณฑิต สาขาวิชาภาษาอังกฤษ	15	55	70
หลักสูตรศิลปศาสตรบัณฑิต สาขาวิชาภาษาญี่ปุ่น	5	16	21



ระดับการศึกษา/หลักสูตร	จำนวนผู้สำเร็จการศึกษา(คน)		
	ชาย	หญิง	รวม
หลักสูตรศิลปศาสตรบัณฑิต สาขาวิชาภาษาฝรั่งเศส	6	21	27
หลักสูตรศิลปศาสตรบัณฑิต สาขาวิชาภาษาจีน	4	25	29
หลักสูตรศิลปศาสตรบัณฑิต สาขาวิชาพม่าศึกษา	5	22	27
หลักสูตรดุริยางคศาสตรบัณฑิต สาขาวิชาดุริยางคศาสตร์ไทย	3	-	3
หลักสูตรศิลปศาสตรบัณฑิต สาขาวิชานาฏศิลป์ไทย	2	14	16
ระดับปริญญาโท			
หลักสูตรศิลปศาสตรมหาบัณฑิต สาขาวิชาภาษาไทย	3	3	6
หลักสูตรศิลปศาสตรมหาบัณฑิต สาขาวิชาภาษาอังกฤษ	5	3	8
หลักสูตรศิลปศาสตรมหาบัณฑิต สาขาวิชาภาษาศาสตร์	-	1	1
หลักสูตรศิลปศาสตรมหาบัณฑิต สาขาวิชาคณิศนวิทยา	1	-	1
ระดับปริญญาเอก			
หลักสูตรศิลปศาสตรดุษฎีบัณฑิต สาขาวิชาภาษาไทย	2	1	3
หลักสูตรศิลปศาสตรดุษฎีบัณฑิต สาขาวิชาภาษาศาสตร์	-	3	3
หลักสูตรศิลปศาสตรดุษฎีบัณฑิต สาขาวิชาภาษาอังกฤษ	-	-	-
หลักสูตรปรัชญาดุษฎีบัณฑิต สาขาวิชาคณิศนวิทยา	2	1	3
รวมทั้งคณะ	70	228	298

ภาวะการมีงานทำของบัณฑิตคณะมนุษยศาสตร์ ที่จบการศึกษาประจำปีการศึกษา 2561

ระดับการศึกษา/หลักสูตร	ภาวะการทำงานของบัณฑิต			
	จบทั้งหมด	ตอบแบบสอบถาม	ได้งานทำ	คิดเป็นร้อยละ
ระดับปริญญาตรี				
หลักสูตรศิลปศาสตรบัณฑิต สาขาวิชาภาษาเกาหลี	34	34	22	70.97
หลักสูตรศิลปศาสตรบัณฑิต สาขาวิชาดุริยางคศาสตร์ตะวันตก	17	17	13	81.25
หลักสูตรศิลปศาสตรบัณฑิต สาขาวิชาภาษาไทย	29	26	23	95.83
หลักสูตรศิลปศาสตรบัณฑิต สาขาวิชาภาษาอังกฤษ	66	60	39	72.22
หลักสูตรศิลปศาสตรบัณฑิต สาขาวิชาภาษาญี่ปุ่น	20	20	15	78.95
หลักสูตรศิลปศาสตรบัณฑิต สาขาวิชาภาษาฝรั่งเศส	25	25	16	66.67
หลักสูตรศิลปศาสตรบัณฑิต สาขาวิชาภาษาจีน	28	27	22	81.48
หลักสูตรศิลปศาสตรบัณฑิต สาขาวิชาพม่าศึกษา	27	26	24	92.31
หลักสูตรศิลปศาสตรบัณฑิต สาขาวิชาดุริยางคศาสตร์ไทย	4	2	2	100.00
หลักสูตรศิลปศาสตรบัณฑิต สาขาวิชานาฏศิลป์ไทย	16	16	12	80.00
รวม	266	253	188	78.99

หมายเหตุ ข้อมูล วันที่ 3 มกราคม 2563

โครงการ/กิจกรรม เพื่อพัฒนานิสิตด้านวิชาการ ที่จัดในปีงบประมาณ พ.ศ. 2562

โครงการ/กิจกรรม	สถานที่	งบประมาณ (บาท)	ระยะเวลาดำเนินการ	จำนวนผู้เข้าร่วมโครงการ (คน)
โครงการอบรมหลักจริยธรรมวิจัยในมนุษย์สำหรับนิสิตปริญญาตรี	1103/4103 คณะมนุษยศาสตร์	28,000 บาท	1 พฤศจิกายน 2561 และ 1 สิงหาคม 2562	333 คน



โครงการ/กิจกรรม	สถานที่	งบประมาณ (บาท)	ระยะเวลาดำเนินการ	จำนวน ผู้เข้าร่วม โครงการ (คน)
กิจกรรมแนะนำวิชาโท	ห้อง 43 อาคารปราบ ไตรจักร	ไม่ใช้ งบประมาณ	7 กุมภาพันธ์ 2562 เวลา 13.00-15.50 น.	432 คน
โครงการอบรมศตวรรษที่ 21 - กิจกรรม ปีที่ 4 หัวข้อ ทักษะการแก้ปัญหา	ห้อง 52 อาคารปราบ ไตรจักร	10,000 บาท	18 ตุลาคม 2561 เวลา 13.30-16.30 น.	233 คน
- กิจกรรม ปีที่ 3 หัวข้อ ภาวะผู้นำ	ห้อง 52 อาคารปราบ ไตรจักร	10,000 บาท	11 ตุลาคม 2561 เวลา 13.30-16.30 น.	250 คน
- กิจกรรม ปีที่ 2 หัวข้อ รู้เท่าทันสื่อ	ห้อง 52 อาคารปราบ ไตรจักร	10,000 บาท	25 ตุลาคม 2561 เวลา 13.30-16.30 น.	233 คน
- โครงการอบรมภาษาอังกฤษ	ห้อง HU 6109 อาคาร คณะมนุษยศาสตร์	4,000 บาท	23 พฤศจิกายน 2561 เวลา 13.00-16.30 น.	40 คน
โครงการปัจฉิมนิเทศ	ห้อง 33 อาคารปราบ ไตรจักร	33,000 บาท	16 พฤศจิกายน 2561 เวลา 08.30-16.30 น.	276 คน
โครงการอบรมเตรียมความพร้อมการปฏิบัติสหกิจ ศึกษา	ห้อง 63 อาคารปราบ ไตรจักร	51,000 บาท	20, 21, 27, 28 ตุลาคม 2561 เวลา 09.00-16.00 น.	273 คน

โครงการ/กิจกรรม เพื่อพัฒนาอาจารย์ ที่จัดในงบประมาณ พ.ศ. 2562

โครงการ/กิจกรรม	สถานที่	งบประมาณ (บาท)	ระยะเวลา ดำเนินการ	จำนวน ผู้เข้าร่วม โครงการ(คน)
โครงการพัฒนา อ.ชาวไทย (กระบวนการเรียนการสอน/ การวัดและประเมินผล)	ณ ห้องอาคารปฏิบัติการ คอมพิวเตอร์ CITCOMS	10,000 บาท	วันที่ 8 พฤศจิกายน 2561 เวลา 13.30-16.30 น.	20 คน
โครงการพัฒนา อ.ชาวต่างชาติ (กระบวนการเรียนการสอน/การวัดและประเมินผล)	ห้อง HU 4307 อาคาร คณะมนุษยศาสตร์	15,000 บาท	วันที่ 4 ตุลาคม 2561 เวลา 13.00-15.30 น.	19 คน
โครงการพัฒนาอาจารย์ที่ปรึกษา ครั้งที่ 1	ห้อง HU 1307 อาคาร คณะมนุษยศาสตร์	4,500 บาท	วันที่ 1 พฤศจิกายน 2561 เวลา 13.00-16.30 น.	28 คน
โครงการพัฒนาอาจารย์ที่ปรึกษา ครั้งที่ 2	ห้อง HU 1307 อาคาร คณะมนุษยศาสตร์	4,500 บาท	วันที่ 29 สิงหาคม 2562 เวลา 13.30- 16.30 น.	21 คน



การพัฒนาบัณฑิตและศิษย์เก่าสัมพันธ์

➤ ผลการดำเนินการในภาพรวม ในปีงบประมาณ พ.ศ. 2562

ในการดำเนินโครงการต่าง ๆ มีการปรับเปลี่ยนให้เข้ากับสถานการณ์ปัจจุบัน พร้อมทั้งมีการนำเทคโนโลยีทางด้านสารสนเทศมาใช้ในการติดต่อประสานงาน เช่น ทุนการศึกษา กองทุนกู้ยืมเพื่อการศึกษา และการแจ้งประชาสัมพันธ์อื่น ๆ ส่งผลให้นิสิตทราบข้อมูลต่าง ๆ ได้รวดเร็วขึ้น และคณะมนุษยศาสตร์ มีสโมสรนิสิตที่มีความเข้มแข็ง จากการที่นิสิตร่วมแรงร่วมใจในการทำงาน ทำให้คณะมนุษยศาสตร์ประสบความสำเร็จจากการที่นิสิตได้รับรางวัลเชิดชูเกียรติจากหน่วยงานต่าง ๆ ทั้งประเภทบุคคลและกลุ่มบุคคล ทั้งของมหาวิทยาลัยและหน่วยงานภายนอก

❖ ด้านบริการและสวัสดิการ

ทุนการศึกษา ประจำปีงบประมาณ 2562

ที่	แหล่งทุน	นิสิตสาขา	ชั้นปี	จำนวนคน	จำนวนเงิน
1	ทุนช่วยเหลือนิสิตขาดแคลนทุนทรัพย์ คณะมนุษยศาสตร์	ทุกสาขา	ทุกชั้นปี	66 คน	238,000
2	ทุนให้ยืมเพื่อชำระค่าธรรมเนียมการศึกษา คณะมนุษยศาสตร์	ดุริยางคศาสตร์ตะวันตก	ทุกชั้นปี	1 คน	16,100
3	ทุนช่วยเหลือนิสิตขาดแคลนทุนทรัพย์ คณะมนุษยศาสตร์ (ผู้ประสบภัย ไฟไหม้หอพัก)	ทุกสาขา	ทุกชั้นปี	16 คน	16,000

ทุนการศึกษาจากภายนอก ประจำปีงบประมาณ 2562

ที่	แหล่งทุน	นิสิตสาขา	ชั้นปี	จำนวนคน	จำนวนเงิน
1	ทุนการศึกษามหาวิทยาลัยนเรศวร	ทุกสาขา	ทุกชั้นปี	36 คน	945,800

กองทุนให้กู้ยืมเพื่อการศึกษา ประจำปีงบประมาณ 2562

1. จำนวนนิสิตผู้กู้ กยศ.รายต่อเนื่อง ภาคเรียนที่ 1/2562

ชั้นปีที่	จำนวนผู้กู้	ค่าเล่าเรียน	ค่าครองชีพ	รวมค่าใช้จ่าย
1	136	2,109,100	1,929,600	4,038,700
2	111	1,787,100	1,584,000	3,371,100
3	90	1,426,900	1,296,000	2,722,900
4	87	998,600	1,252,800	2,251,400
5	6	76,600	86,400	163,000
รวม	430	6,398,300	6,148,800	12,547,100

2. จำนวนนิสิตผู้กู้ กรอ.รายต่อเนื่อง ภาคเรียนที่ 1/2562

ชั้นปีที่	จำนวนผู้กู้	ค่าเล่าเรียน	ค่าครองชีพ	รวมค่าใช้จ่าย
1	-	-	-	-
2	51	821,100	532,800	1,353,900
3	38	611,800	489,600	1,101,400
4	1	11,100	0	11,100
รวม	90	1,444,000	1,022,400	2,466,400



3. จำนวนนิสิตผู้กู้ กยศ.รายใหม่ ภาคเรียนที่ 1/2562

ชั้นปีที่	จำนวนผู้กู้	ค่าเล่าเรียน	ค่าครองชีพ	รวมค่าใช้จ่าย
1	69	1,107,900	964,800	2,072,700
2	8	128,800	115,200	244,000
3	3	48,300	43,200	91,500
4	2	22,200	28,800	51,000
รวม	82	1,307,200	1,152,000	2,459,200

4. จำนวนนิสิตผู้กู้ กรอ. รายใหม่ ภาคเรียนที่ 1/2562

ชั้นปีที่	จำนวนผู้กู้	ค่าเล่าเรียน	ค่าครองชีพ	รวมค่าใช้จ่าย
1	14	225,400	28,800	254,200
2	4	64,400	57,600	122,000
3	1	16,100	0	16,100
4	-	-	-	-
รวม	19	305,900	86,400	392,300

5. จำนวนนิสิตผู้กู้ กรอ. รายต่อเนื่อง ภาคเรียนที่ 1/2562

ชั้นปีที่	จำนวนผู้กู้	ค่าเล่าเรียน	ค่าครองชีพ	รวมค่าใช้จ่าย
1	-	-	-	-
2	36	579,600	403,200	982,800
3	1	11,100	-	11,100
4	-	-	-	-
รวม	37	590,700	403,200	993,900

❖ ด้านกิจกรรมพัฒนานิสิต

งานกิจการนิสิตและศิษย์เก่าสัมพันธ์มีหน้าที่ให้คำปรึกษาแนะนำ กำกับดูแลให้ความช่วยเหลือนิสิตในการจัดโครงการพัฒนากิจกรรมนิสิต เพื่อเสริมประสบการณ์ และพัฒนาทักษะของนิสิตตามพันธกิจของมหาวิทยาลัย ในปีงบประมาณ พ.ศ. 2562 ดังนี้

โครงการพัฒนากิจกรรมนิสิต จัดโดยสโมสรนิสิต ประจำปีงบประมาณ 2562

โครงการ/กิจกรรม	สถานที่	งบประมาณ(บาท)		ผล ประเมิน	ระยะเวลา ดำเนินการ	จำนวน ผู้เข้าร่วม โครงการ(คน)
		ตั้งไว้	ใช้ไป			
กิจกรรม เลี้ยงอำลาช่อแก้ว	คณะมนุษยศาสตร์	10,000	10,000	91.20	9 พ.ย.61	290
กิจกรรม เข้าร่วมโครงการ Freshy Night	อาคาร อเนกประสงค์ มหาวิทยาลัย นเรศวร	10,000	10,000	90.80	27 ต.ค.61	290
กิจกรรม ค่ายคณะมนุษยศาสตร์ (กล้าดอกแก้ว)	คณะมนุษยศาสตร์	20,000	20,000	91.40	14-16 มิ.ย.62	578
กิจกรรม ประกวดดาวเดือนและ ดาวเทียม	คณะมนุษยศาสตร์	10,000	10,000	81.40	20 ก.ค.62	510



โครงการ/กิจกรรม	สถานที่	งบประมาณ(บาท)		ผล ประเมิน	ระยะเวลา ดำเนินการ	จำนวน ผู้เข้าร่วม โครงการ(คน)
		ตั้งไว้	ใช้ไป			
กิจกรรม รับประทานอาหาร	คณะมนุษยศาสตร์	20,000	20,000	93.20	24 มิ.ย.-4 ก.ค. 62	581
กิจกรรม สืบค้นสุวรรณภิงคารสืบ สานมนุษยศาสตร์	คณะมนุษยศาสตร์	10,000	10,000			
กิจกรรม ดอกแก้วเกม ครั้งที่ 13	คณะมนุษยศาสตร์	5,000	5,000	86.87	28 ก.พ.62	295
กิจกรรม อบรมผู้นำนิสิต	จ.ชลบุรี	60,000	60,000	91.43	24 – 26 เม.ย.2562	44
กิจกรรม ชมรมวิชาการ มนุษยศาสตร์	คณะมนุษยศาสตร์	30,000		-ยกเลิก-		
โครงการเข้าร่วมโครงการไหว้ครู มหาวิทยาลัย	มหาวิทยาลัย นครสวรรค์	2,000	2,000	87.20	27 มิ.ย.62	566
โครงการถวายราชสักการะพระ บรมราชานุสาวรีย์สมเด็จพระ นเรศวร	ลานพระบรมราชานุ สาวรีย์สมเด็จพระ นเรศวรมหาราช	9,810	9810	90.80	29 ส.ค.62	424
โครงการไหว้ครูคณะมนุษยศาสตร์	คณะมนุษยศาสตร์	10,000	10,000	90.80	27 มิ.ย.62	586

โครงการพัฒนากิจกรรมนิสิต จัดโดยคณะมนุษยศาสตร์ ประจำปีงบประมาณ 2562

โครงการ/กิจกรรม	สถานที่	งบประมาณ(บาท)		ผลประเมิน	ระยะเวลา ดำเนินการ	จำนวน ผู้เข้าร่วม โครงการ(คน)
		ตั้งไว้	ใช้ไป			
กิจกรรม แสดงความยินดีบัณฑิต คณะมนุษยศาสตร์	คณะมนุษยศาสตร์	15,000	15,000	84.5	23-25 ธ.ค. 62	240
กิจกรรม จิตอาสา	คณะมนุษยศาสตร์/ หน่วยงานภายนอก	5,000	5,000	90.86	29 ก.ค.-9 ก.ย.62	205
โครงการเฉลิมพระเกียรติมิ่งขวัญ ประชา	คณะมนุษยศาสตร์	3000	3000	91.74	26 ก.ค.-5 ส.ค. 62	353
โครงการทำบุญคณะมนุษยศาสตร์	คณะมนุษยศาสตร์	23000	23000	90.43	12 ก.ย.62	225
โครงการภาษาศิลป์มนุษยศาสตร์	-ยกเลิก-					
ปฐมนิเทศนิสิตใหม่	อาคาร QS 4401	50,000	50,000	94.80	18 มิ.ย.62	655
นำความรู้สู่ผู้ปกครอง	อาคาร QS 4401	20,000	20,000	90.4	15 มิ.ย.62	522
เลือกตั้งผู้นำนิสิต	คณะมนุษยศาสตร์	ไม่ใช่ งบประมาณ	-	-	12 พ.ย. 61- 30 ม.ค. 62	828
พัฒนาบุคลิกภาพผู้นำนิสิต	คณะมนุษยศาสตร์	25,000	25,000	89.80	11 มี.ค. - 10 พ.ค.62	10
นิสิตเกียรติยศ	คณะมนุษยศาสตร์	15,000	15,000	88.80	14 มี.ค. 62	77
วินัยจราจรและขับขี่ปลอดภัยไว้ อุบัติเหตุ (ครั้งที่ 3)	QS	18,000	9,210	86.40	4 ก.ค.62	520



❖ **ด้านวินัยนิสิตและส่งเสริมนิสิตที่มีผลงานดีเด่น**

♦ **วินัยนิสิต**

คณะมนุษยศาสตร์มีการดำเนินงานรณรงค์ปัญหา การพนัน สิ่งเสพติดให้โทษ โรคติดต่อทางเพศสัมพันธ์ ส่งเสริมวินัยนิสิต โดยการแจ้งระเบียบข้อบังคับ ประกาศด้านวินัยนิสิต ให้แก่อาจารย์ที่ปรึกษาและนิสิตได้รับทราบ โดยจัดทำสำเนาฯ แจงอาจารย์ที่ปรึกษา และนำไปไว้ในคู่มือนิสิตโครงการปฐมนิเทศนิสิตใหม่คณะมนุษยศาสตร์ ตลอดจนการติดประกาศ และเผยแพร่ในเว็บไซต์ อีกทั้งยังได้ให้ความรู้ด้านวินัยนิสิตแก่ผู้ปกครอง ในโครงการนำความรู้สู่ผู้ปกครองอีกด้วย

ในปีงบประมาณ 2562 มีนิสิตคณะมนุษยศาสตร์ กระทำผิดวินัยนิสิต โดยนำสุราเข้าหอพักนิสิต จำนวน 3 ครั้ง ได้และปลอมแปลงเอกสาร จำนวน 2 ราย คณะฯ ได้ลงโทษนิสิตตามมติคณะกรรมการสอบสวนกำหนด

♦ **บริการให้คำปรึกษาและช่วยเหลือนิสิต**

ประเภท	จำนวน
นิสิตเจ็บป่วย-อุบัติเหตุ - เข้าโรงพยาบาล	8 ราย
นิสิตปรึกษาปัญหาสุขภาพจิต	8 ราย
นิสิตได้รับเหตุอันจะก่อให้เกิดอันตราย	2 ราย
เหตุภัยพิบัติ (น้ำท่วม,ไฟไหม้,พายุ,เหตุไม่คาดฝัน)	16 ราย
ให้คำปรึกษา-ดูแล-ประสานงาน การจัดโครงการสโมสรนิสิต	12 โครงการ
ให้คำปรึกษา ขาดแคลนทุนทรัพย์/การใช้ชีวิต	10 ครั้ง
ให้ข้อมูลที่เป็นประโยชน์ เช่นหน่วยงานที่ให้บริการ กิจกรรมพิเศษ ข่าวสารที่เป็นประโยชน์ แหล่งงานพิเศษทั้งในเวลาและนอกเวลา และข้อมูลอื่นๆที่เกี่ยวข้องกับการใช้ชีวิตในรั้วมหาวิทยาลัยฯ	นิสิตคณะมนุษยศาสตร์ ทุกชั้นปี

♦ **ส่งเสริมนิสิตที่มีผลงานดีเด่น**

● **นิสิตที่ได้รับรางวัล/ประกาศเกียรติคุณยกย่องจากหน่วยงานต่าง ๆ**

คณะมนุษยศาสตร์มีการสนับสนุนให้นิสิตเข้าประกวดแข่งขัน หรือนำเสนอผลงานเพื่อเข้ารับรางวัลต่าง ๆ จากหน่วยงานภายนอก โดยสนับสนุนงบประมาณเพื่ออำนวยความสะดวกแก่นิสิตในการเตรียมความพร้อมและการเดินทางไปประกวดแข่งขัน ซึ่งในปีงบประมาณ 2562 มีนิสิตที่ได้รับรางวัล/ประกาศเกียรติคุณยกย่องจากหน่วยงานต่าง ๆ ทั้งประเภทบุคคล และกลุ่มบุคคล ดังต่อไปนี้

รายละเอียด	หน่วยงาน	จำนวนนิสิตที่ได้
1.รางวัลเชิดชูเกียรติ ด้านกิจกรรมเสริมหลักสูตร กิจกรรมวิชาการ และทักษะชีวิต	มหาวิทยาลัยนเรศวร	10 ราย
2. นิสิตเกียรติยศ คณะมนุษยศาสตร์ <u>นิสิตได้รับรางวัลนิตยยอดเยี่ยม</u> จำนวน 25 คน แบ่งกิจกรรมเป็น 2 ด้าน ได้แก่ ด้านกิจกรรมเสริมหลักสูตร 1. กิจกรรมวิชาการและทักษะชีวิต จำนวน 16 คน 2. กิจกรรมส่งเสริมศิลปวัฒนธรรมและภูมิปัญญาท้องถิ่น จำนวน 2 คน 3. กิจกรรมส่งเสริมคุณธรรม จริยธรรม และค่านิยมที่ถูกต้อง จำนวน 2 คน 4. กิจกรรมนันทนาการ จำนวน 3 คน	คณะมนุษยศาสตร์	77 ราย



รายละเอียด	หน่วยงาน	จำนวนนิสิตที่ได้
<p>และนิสิตยอดเยี่ยม ด้านความประพฤติ จำนวน 2 คน</p> <p><u>นิสิตได้รับรางวัลนิสิตดีเด่น</u> จำนวน 55 คน ได้แก่ นิสิตดีเด่น ด้านกิจกรรมเสริมหลักสูตร</p> <ol style="list-style-type: none"> 1. กิจกรรมวิชาการและทักษะชีวิต จำนวน 12 คน 2. กิจกรรมบำเพ็ญประโยชน์และรักษาสิ่งแวดล้อม จำนวน 1 คน 3. กิจกรรมส่งเสริมศิลปวัฒนธรรมและภูมิปัญญาท้องถิ่น จำนวน 4 คน 4. กิจกรรมส่งเสริมคุณธรรม จริยธรรม และค่านิยมที่ถูกต้อง จำนวน 1 คน 5. กิจกรรมนันทนาการ จำนวน 37 คน <p><u>รางวัลศิษย์เก่าเกียรติยศ</u> จำนวน 1 คน</p>		

❖ กิจกรรมพัฒนาศิษย์เก่า

คณะมนุษยศาสตร์ ได้มุ่งสร้างความสัมพันธ์ระหว่างศิษย์ปัจจุบันและศิษย์เก่า เพื่อให้เกิดความเข้มแข็งในการสร้างเครือข่ายความร่วมมือระหว่างศิษย์ปัจจุบันและศิษย์เก่า ทั้งนี้ คณะฯ ได้ดำเนินการรวบรวมรายชื่อและจัดทำฐานข้อมูลของศิษย์เก่า คณะมนุษยศาสตร์ เพื่อเป็นศูนย์กลางในการประสานงานความร่วมมือต่าง ๆ อีกทั้งคณะมนุษยศาสตร์ได้สนับสนุนผลงานของศิษย์เก่าที่สร้างชื่อเสียงให้แก่คณะ และมหาวิทยาลัย โดยสนับสนุนให้เข้าร่วมประกวดแข่งขัน เพื่อสร้างชื่อเสียงให้เป็นที่ประจักษ์แก่สาธารณชน

นอกจากนี้ ศิษย์ปัจจุบันและศิษย์เก่ายังร่วมทำกิจกรรมที่เป็นประโยชน์ต่อสังคม และชุมชน โดยดำเนินกิจกรรมที่สร้างสรรค์ และสร้างความสัมพันธ์อันดีร่วมกันระหว่างศิษย์ปัจจุบันและศิษย์เก่า อันจะนำไปสู่การแนะแนวทางในการประกอบอาชีพ

โครงการ/กิจกรรมพัฒนาศิษย์เก่า ประจำปีงบประมาณ 2562

โครงการ/กิจกรรม	สถานที่	งบประมาณ(บาท)		ระยะเวลาดำเนินการ	ผลประเมิน	จำนวนผู้เข้าร่วมโครงการ(คน)
		ตั้งไว้	ใช้ไป			
โครงการศิษย์เก่าสัมพันธ์	คณะมนุษยศาสตร์	5,000	5,000	14 มี.ค. 62	91	46



การวิจัย

➤ ผลการดำเนินการในภาพรวม ในปีงบประมาณ พ.ศ. 2562

คณะมนุษยศาสตร์ ส่งเสริมและสนับสนุนให้อาจารย์และนักวิจัยได้รับการพัฒนาศักยภาพด้านการวิจัย เพื่อการนำไปใช้ประโยชน์และตีพิมพ์เผยแพร่ในระดับชาติและนานาชาติ ในปีงบประมาณ 2562 คณะฯ ได้ดำเนินโครงการ/กิจกรรมที่สอดคล้องกับเป้าประสงค์ของแผนกลยุทธ์คณะมนุษยศาสตร์ ในประเด็นยุทธศาสตร์ที่ 2 คือ ได้จัดโครงการส่งเสริมและพัฒนา งานวิจัยทั้งในรูปแบบของการอบรมให้ความรู้และการจัดการความรู้ (KM) นอกจากนี้คณะฯ ได้จัดโครงการประกาศเกียรติคุณนักวิจัย เพื่อเป็นขวัญและกำลังใจให้แก่นักวิจัยหน้าใหม่ที่ได้รับทุนสนับสนุนการวิจัยจากหน่วยงานภายนอกและนักวิจัยที่ตีพิมพ์ผลงานสูงสุด 3 ลำดับแรก อีกทั้งนำผลงานวิจัยไปเป็นส่วนหนึ่งของเกณฑ์การประเมินผลการปฏิบัติงานประจำปี เพื่อเป็นการสร้างบรรยากาศและแรงจูงใจในการทำวิจัย คณะฯ ได้จัดให้มีโครงการเสวนาวิจัย เพื่อให้เกิดการแลกเปลี่ยนประสบการณ์หรือแสวงหาแนวทางแก้ปัญหาในการทำวิจัย และจัดประชุมวิชาการประจำปีในลักษณะเครือข่ายความร่วมมือ เพื่อให้อาจารย์ของคณะฯ ได้เข้าร่วมนำเสนอบทความและแลกเปลี่ยนความรู้จากวารสารวิจัย ซึ่งในปีงบประมาณ 2562 มีการจัดโครงการในลักษณะนี้ จำนวน 2 โครงการ คือ โครงการประชุมวิชาการบัณฑิตศึกษาระดับชาติ สรรพศาสตร์ สรรพศิลป์ และงานประชุมวิชาการระดับชาติเนื่องในโอกาส 40 ปี แห่งการสถาปนาสาขาวิชาศิลปศาสตร์ มสธ. นอกจากนี้ คณะฯ ยังได้จัดหาสิ่งอำนวยความสะดวกด้านการวิจัย โดยจัดทำฐานข้อมูลด้านการวิจัยเพื่อใช้เป็นแหล่งข้อมูลนักวิจัยของคณะฯ ประชาสัมพันธ์แหล่งทุน และเป็นจุดเชื่อมโยงไปยังหน้าเว็บไซต์หน่วยงานที่เกี่ยวข้องกับการวิจัยอื่นๆ และ คณะฯ ยังได้สนับสนุนทุนการไปนำเสนอผลงานวิจัยทั้งภายในและต่างประเทศ โดยปีงบประมาณนี้มีผู้ขอทุนจำนวนทั้งสิ้น 8 คน นอกจากนี้ ยังมีวารสารมนุษยศาสตร์ มหาวิทยาลัยนเรศวร ซึ่งเป็นวารสารของคณะฯ และถูกจัดอยู่ในฐานข้อมูล TCI กลุ่ม 1 ไว้เป็นแหล่งตีพิมพ์ของนักวิจัยในคณะฯ อีกด้วย

โครงการ/กิจกรรม เพื่อส่งเสริมการวิจัย ประจำปีงบประมาณ 2562

โครงการ/กิจกรรม	สถานที่	งบประมาณ(บาท)		ระยะเวลาดำเนินการ	จำนวนผู้เข้าร่วมโครงการ (คน)
		ตั้งไว้	ใช้ไป		
โครงการสนับสนุนค่าใช้จ่ายในการนำเสนอผลงานวิจัยระดับชาติและนานาชาติ	งานประชุมวิชาการในประเทศและต่างประเทศ	200,000	90,128.30	1 ตุลาคม 2561 – 30 กันยายน 2562	8 คน
โครงการทุนอุดหนุนการวิจัย	คณะมนุษยศาสตร์	300,000	100,000	1 ตุลาคม 2561 – 30 กันยายน 2562	30 คน
โครงการประกาศเกียรติคุณนักวิจัย	ห้องประชุม HU 1103 คณะมนุษยศาสตร์	0	0	20 สิงหาคม 2562	125 คน
โครงการส่งเสริมและพัฒนา งานวิจัย ครั้งที่ 1 กิจกรรมบรรยายพิเศษ หัวข้อ “งานวิจัยทางภาษาสู่ความเข้าใจโรคซึมเศร้า”	ห้อง HU 1307 คณะมนุษยศาสตร์ มหาวิทยาลัยนเรศวร	14,900	9,597	11 มิถุนายน 2562 เวลา 09.00 – 12.00 น.	29 คน
โครงการสนับสนุนการตีพิมพ์ผลงานวิชาการระดับนานาชาติ	คณะมนุษยศาสตร์	80,000	48,000	1 ตุลาคม 2561 – 30 กันยายน 2562	20 คน (24 ผลงาน)
โครงการประชุมวิชาการบัณฑิตศึกษาระดับชาติ สรรพศาสตร์ สรรพศิลป์ ประจำปี 2562	คณะศิลปศาสตร์ มหาวิทยาลัยธรรมศาสตร์ (ท่าพระจันทร์)	100,000	30,440	26-28 มิถุนายน 2562	12 คน

โครงการ/กิจกรรม	สถานที่	งบประมาณ(บาท)		ระยะเวลา ดำเนินการ	จำนวน ผู้เข้าร่วม โครงการ (คน)
		ตั้งไว้	ใช้ไป		
เสวนาโต๊ะกลมในหัวข้อ “อ่าน ตะวันออก Read the East”	ห้อง Slope HU 1103 คณะมนุษยศาสตร์ มหาวิทยาลัยนเรศวร	750	400	22 สิงหาคม 2562	120 คน
รวม		695,650	278,565		324 คน

ทุนอุดหนุนการวิจัย ประจำปีงบประมาณ 2562

โครงการวิจัย	ชื่อ-สกุล นักวิจัย	แหล่งทุน สนับสนุน	งบประมาณ
ทุนอุดหนุนภายใน			
สายวิชาการ			
การศึกษาวิเคราะห์คำพ้อง : กรณีศึกษา เปรียบเทียบภาษาเขมรกับภาษาไทย	รองศาสตราจารย์ นาวาโท ดร.วัฒน์ชัย หมั่นยิ่ง	เงินรายได้ คณะมนุษยศาสตร์	10,000
การศึกษาวิเคราะห์การเปลี่ยนแปลงทางภาษาใน จารึกจังหวัดเชียงใหม่	นายธัช มั่นต่อการ	เงินรายได้ คณะมนุษยศาสตร์	10,000
การศึกษาการกลืนเสียงสระเดี่ยวในภาษาอังกฤษ โดยเด็กไทย : บทบาทของประสบการณ์การเรียนรู้ ภาษาอังกฤษ	ผู้ช่วยศาสตราจารย์ ดร.พัทธชนก กิติกานันท์	เงินรายได้ คณะมนุษยศาสตร์	10,000
ฉบับตรมพม่ากับการเปลี่ยนแปลงความเป็นชาติจาก ยุคอาณานิคมจนถึงยุคปัจจุบัน	นายฤกษ์ โชติสุทธิ์	เงินรายได้ คณะมนุษยศาสตร์	10,000
การศึกษาเปรียบเทียบสำนวนเกาหลีกับสำนวนไทย ที่เกี่ยวกับสัตว์	นางสาวศศิธร นาคคง	เงินรายได้ คณะมนุษยศาสตร์	10,000
เพลงพื้นบ้านในประเพณีเขย่าแลแห่นาค อำเภอ นครไทย จังหวัดพิษณุโลก	อาจารย์ว่าที่ร้อยตรีโสภณ ลาวรรณ	เงินรายได้ คณะมนุษยศาสตร์	10,000
การวิจารณ์นวนิยาย : การเล่าเรื่องใหม่ผ่านมุมมอง ของสัตว์	ดร.วศินรัฐ นวลศิริ	เงินรายได้ คณะมนุษยศาสตร์	10,000
ผู้สูงอายุกับโลกที่เปลี่ยนแปลงในเรื่องสั้นร่วมสมัย ของไทย	นางสาวพิมพ์นภัส จินดาวงศ์	เงินรายได้ คณะมนุษยศาสตร์	10,000
An Analysis of the Topical Structure of Essay Writing by Fourth-Year English Majors at Naresuan University	นางสาวอาภรณ์ชนิต แสงสังข์	เงินรายได้ คณะมนุษยศาสตร์	10,000
จากภูมิปัญญาพื้นบ้านสำหรับอาหารเพื่อการ ท่องเที่ยว: กรณีศึกษาชุมชนบ้านทุ่งหลวง อำเภอศรี มาศ จังหวัดสุโขทัยและชุมชนบ้านวังวน อำเภอศรีสัช ชนาลัย จังหวัดสุโขทัย	นางสาวณัฐพร ไข่มุกข์	เงินรายได้ คณะมนุษยศาสตร์	10,000
การศึกษาเปรียบเทียบเนื้อหาวัฒนธรรมที่ปรากฏใน แบบเรียนภาษาฝรั่งเศสสำหรับผู้เรียนภาษาฝรั่งเศสเป็น ภาษาต่างประเทศ	นางสาวศรีสุดา พุ่มชม	เงินรายได้ คณะมนุษยศาสตร์	10,000
ปัจจัยที่ส่งผลต่อความสำเร็จในการจัดกิจกรรมวงโยธ วาทิต	นายภูมินทร์ ภูมिरัตน์	เงินรายได้ คณะมนุษยศาสตร์	10,000



โครงการวิจัย	ชื่อ-สกุล นักวิจัย	แหล่งทุน สนับสนุน	งบประมาณ
การเปลี่ยนกุญแจเสียงในบทเพลงของบอย โกสิยพงษ์	นายธีรวัฒน์ วีระวิทยานันต์	เงินรายได้ คณะมนุษยศาสตร์	10,000
ปัญหาการเรียนภาษาญี่ปุ่นของผู้เรียนวิชาเอกที่ไม่มีพื้นฐานความรู้ภาษาญี่ปุ่น	ดร.อัจฉรา อังตระกูล	เงินรายได้ คณะมนุษยศาสตร์	10,000
ทัศนคติของนิสิตเอกภาษาอังกฤษ มหาวิทยาลัยนครสวรรค์ที่มีต่อการเรียนรายวิชาการแปล	ดร.นิชฎารัสมิ์ รักษาสัตย์	เงินรายได้ คณะมนุษยศาสตร์	10,000
การอ่านวิเคราะห์/อย่างมีวิจารณ์ญาณ ในบริบทของผู้เรียนภาษาอังกฤษเป็นภาษาต่างประเทศ: การทบทวนวรรณกรรมอย่างเป็นระบบ	ดร.สุทธาวรรณ ศรีวันทนิยกุล	เงินรายได้ คณะมนุษยศาสตร์	10,000
การวิเคราะห์ระดับการรับรู้ต่อการคิดอย่างมีวิจารณ์ญาณของผู้เรียนไทยในการเรียนวรรณคดีภาษาไทย	ดร.พรวิรุ้ ทันนิเทศ	เงินรายได้ คณะมนุษยศาสตร์	10,000
การพัฒนาสื่อมัลติมีเดียการเรียนรู้ด้วยตนเอง เรื่องทักษะการฟังคอร์สขั้นพื้นฐาน สำหรับ ผู้ที่ศึกษาดนตรีระดับอุดมศึกษา	ดร.วิชญ์ บุญรอด	เงินรายได้ คณะมนุษยศาสตร์	10,000
เพลงพื้นบ้านจังหวัดพิษณุโลกและการขับร้องประสานเสียง	ดร.ศศิณัฐ พงษ์นิล	เงินรายได้ คณะมนุษยศาสตร์	10,000
ดนตรีตึบแก่ง : ผลผลิตทางวัฒนธรรมของชาวจังหวัดเพชรบูรณ์	ดร.ณัฐนิช นักปี	เงินรายได้ คณะมนุษยศาสตร์	10,000
วรรณกรรมจากเหตุการณ์สำคัญ : กรณีศึกษาจากเหตุการณ์ที่มินิกฟุตบอลหมูป่าอะคาเดมี ดิดถ้ำหลวง - ขุนน้ำนางนอน อ.แม่สาย จ.เชียงราย	ดร.สุวรรณี ทองรอด	เงินรายได้ คณะมนุษยศาสตร์	10,000
ตลาดโบราณในฐานะเวทีการเล่าเรื่องทางวัฒนธรรม: กรณีศึกษาตลาด 800 ปี กรุงเทพมหานคร	ดร.อรอุษา สุวรรณประเทศ	เงินรายได้ คณะมนุษยศาสตร์	10,000
A Study of Task-Based Needs Analysis for a Business English Course: A Case Study at a Thai University	ผู้ช่วยศาสตราจารย์ ดร.จันทิมา ชิมป์สัน	เงินรายได้ คณะมนุษยศาสตร์	10,000
วินัส : วิพากษ์อำนาจบุรุษแนวหลังนวนิยาย	ผู้ช่วยศาสตราจารย์ ดร.อุษา พัดเกตุ	เงินรายได้ คณะมนุษยศาสตร์	10,000
มโนอุปลักษณ์เกี่ยวกับภูตผีปีศาจหรือวิญญาณในภาษาไทย	ผู้ช่วยศาสตราจารย์ ดร.ณรงค์กร รอดทรัพย์	เงินรายได้ คณะมนุษยศาสตร์	10,000
การศึกษาวาทกรรมเลือกปฏิบัติในโฆษณาประกาศรับสมัครงานด้านการสอนภาษาอังกฤษ ผ่านมโนทัศน์ภาษาอังกฤษในฐานะภาษานานาชาติ	รองศาสตราจารย์ ดร.พงศกร เมธีธรรม	เงินรายได้ คณะมนุษยศาสตร์	10,000
ระบบคำเรียกอะไหล่รถยนต์ในภาษาไทยในมุมมองภาษาศาสตร์ปริชาน	รองศาสตราจารย์ ดร.อัญชลี วงศ์วัฒนา	เงินรายได้ คณะมนุษยศาสตร์	10,000
สายบริการ			
การพัฒนาระบบสารสนเทศครุภัณฑ์ ด้วยบาร์โค้ดสองมิติ คณะมนุษยศาสตร์	นายประธาน สายคำ	เงินรายได้	5,000



โครงการวิจัย	ชื่อ-สกุล นักวิจัย	แหล่งทุน สนับสนุน	งบประมาณ
ศึกษาสภาพการดำเนินโครงการวิจัยของอาจารย์ คณะมนุษยศาสตร์ มหาวิทยาลัยนเรศวร	นางสาวพรภุชรี โพธิ์ทอง	คณะมนุษยศาสตร์	5,000
ทุนอุดหนุนภายนอก			
สายวิชาการ			
The Comparative Study of Cultural & Creative Industries between Taiwan and Thailand	ดร.จิราณัฐวัฒน์ สวัสดิ์พิชญ์สุกุล	กระทรวงการ ต่างประเทศ สาธารณรัฐ ประชาชนจีน (ได้ท้วง)	250,000
The cultural Contexts of Disease Prevention : The Case of Cholangiocarcinoma in Mainland Southeast Asia	ดร.อาทิตย์ พงษ์พานิช	มหาวิทยาลัย SOAS University of London	202,338
การสร้างเอกสารการสอนรายวิชาทักษะและ ปฏิบัติการบรรเลงรวมวงดนตรีตะวันตก 1 (เครื่องสายตะวันตก) ให้มีคุณภาพตรงใจผู้เรียน	อาจารย์วรารักษ์ ยุงหนู	งบประมาณรายได้ มหาวิทยาลัย นเรศวร	100,000
พระราชนิพนธ์เรื่องพระมหากษัตริย์ในพระบาทสมเด็จพระ พระบรมมหาราชวังภูมิพลอดุลยเดช บรมนาถบพิตร : ความสำคัญต่อการธำรงชาติและอัตลักษณ์ ศิลปวัฒนธรรมไทย	อาจารย์คณิตา หอมทรัพย์	งบประมาณรายได้ มหาวิทยาลัย นเรศวร	100,000
การศึกษาผลการใช้รูปแบบการเรียนรู้แบบผสมผสาน เพื่อพัฒนาความสามารถทางการอ่านภาษาอังกฤษ ของผู้เรียนระดับอุดมศึกษา (เริ่ม 1 กันยายน 2561 ใช้ในประกันคุณภาพ ปีการศึกษา 2561)	ผู้ช่วยศาสตราจารย์ ดร.สุดสรวง ยุทธนา	สกว.	297,000
สายบริการ			
-			
ทุนส่วนตัว			
สายวิชาการ			
ImProving/adapting teaching resource materials for 205201 "Communicative english for Academic Analysis"	อาจารย์ Paul Brendan Watson	ทุนส่วนตัว	ไม่ได้ระบุ
วิธีการออกแบบทางด้านนาฏยประดิษฐ์ระบำศิลป์ปา ชีพ : กรณีศึกษาฟ้อนสาวไหม	ผศ.ประภาศรี ศรีประดิษฐ์	ทุนส่วนตัว	ไม่ได้ระบุ
พฤติกรรมการอ่านและระดับความพึงพอใจในการ อ่านหนังสือของกลุ่มผู้เรียนระดับปริญญาตรี	ดร.อรทัย ชินอักษรพงศ์	ทุนส่วนตัว	ไม่ได้ระบุ
Reporting Verbs in Academic Research reports by Thai Undergraduate Efl Students	ผศ.ดร.ปวีณา จันทร์นวล (50%)	ทุนส่วนตัว	ไม่ได้ระบุ
Reporting Verbs in Academic Research reports by Thai Undergraduate Efl Students	ผศ.ดร.วรรณประภา สุขสวัสดิ์ (50%)	ทุนส่วนตัว	ไม่ได้ระบุ
การศึกษาเชิงสวณศาสตร์เกี่ยวกับการลงเสียงหนัก เบาระดับคำในคำพ้องรูปภาษาอังกฤษของผู้เรียน	ผศ.ดร.เสาวภาคย์ กัลยาณมิตร	ทุนส่วนตัว	ไม่ได้ระบุ



โครงการวิจัย	ชื่อ-สกุล นักวิจัย	แหล่งทุนสนับสนุน	งบประมาณ
ชาวไทยและการรับรู้เสียงหนักเบาโดยเจ้าของภาษาอังกฤษ			
เทคนิคการสอนการล่ามภาษาอังกฤษโยใช้รายการโทรทัศน์สำหรับนิสิตหลักสูตรภาษาเกาหลีมหาวิทยาลัยนครสวรรค์	ดร.จุฑามาศ บุญชู	ทุนส่วนตัว	ไม่ได้ระบุ
สัญญาณในสื่อสังคมออนไลน์ที่ใช้แสดงถึงสภาพอากาศร้อนในประเทศไทย	ผศ.วราวัชต์ มหามนตรี	ทุนส่วนตัว	ไม่ได้ระบุ
การศึกษาคุณูปราโยคภาษาอังกฤษในเรียงความโต้แย้งโดยผู้เรียนชาวไทยที่เรียนภาษาอังกฤษเป็นภาษาต่างประเทศ	อาจารย์มานะ เต็มใจ	ทุนส่วนตัว	ไม่ได้ระบุ
การศึกษาเปรียบเทียบวิเคราะห์ข้อถดถอกในการเขียนบทคัดย่อในวารสารวิชาการที่เขียนเป็นภาษาอังกฤษกับบทคัดย่อในวารสารวิชาการที่เขียนเป็นภาษาไทย	ดร.คัมภีร์ นูนคาน	ทุนส่วนตัว	ไม่ได้ระบุ
ความสัมพันธ์ของวิถีชีวิตกับโพรพอกษา ในวรรณคดีเอกสมัยอยุธยา	รศ. ดร.กาญจนา วิชญาปกรณ์	ทุนส่วนตัว	ไม่ได้ระบุ
ตัวตนความเป็นหญิงในนวนิยายเรื่อง เฮาส์คัพฟิง และ โกลา ของมาริลินน์ โรบินสัน	อ.กนกพร นุชนานนท์เทพ	ทุนส่วนตัว	ไม่ได้ระบุ
สายบริการ			
-			

ผลงานวิจัยที่ได้รับการตีพิมพ์เผยแพร่ ประจำปีงบประมาณ 2562

ชื่อผลงาน	ชื่อนักวิจัย	แหล่งเผยแพร่ผลงาน
การวิเคราะห์การนำเสนอบทบาทสตรีจากนวนิยาย เรื่อง เล่นซ่อนหาย	ผศ.แว่น จันทร์อินทร์ และอุษา พัดเกตุ	วารสารมนุษยศาสตร์และสังคมศาสตร์ มหาวิทยาลัยมหาสารคาม ฉบับพิเศษ, 141-146. (กุมภาพันธ์ 2561)
กลวิธีทางภาษาสร้างความเป็นอื่นในวรรณคดีนิราศคำกลอนของสุนทรภู่	ปฐมพงษ์ สุขเล็ก และพัชรินทร์ อนันต์ศิริวัฒน์	วารสารมนุษยศาสตร์และสังคมศาสตร์ปริทัศน์ มหาวิทยาลัยราชภัฏลำปาง ปีที่ 6 ฉบับที่ 2 เดือนกรกฎาคม - ธันวาคม 2561.
บทบาททางการเมืองการปกครองของพระนางจเรนนตอในวรรณกรรมเรื่องพม่าเสียเมืองของ ม.ร.ว.คึกฤทธิ์ ปราโมช	รุจิรัตน์ ชูรักษาและพัชรินทร์ อนันต์ศิริวัฒน์	วารสารศิลปะศาสตร์ มหาวิทยาลัยแม่โจ้. ปีที่ 6 ฉบับที่ 2 เดือนกรกฎาคม - ธันวาคม 2561.
“สภาพลักษณะวีรบุรุษนอกกฎหมาย” ของตัวละครเอกฝ่ายชายในวรรณกรรมของไม้เมืองเดิม	รัตนศักดิ์ ก้อนเพชรและกาญจนา วิชญาปกรณ์	วารสารศิลปะศาสตร์ มหาวิทยาลัยแม่โจ้. ปีที่ 6 ฉบับที่ 2 เดือนกรกฎาคม - ธันวาคม 2561. หน้า 147-166
โลกทัศน์เหนือธรรมชาติที่ปรากฏในนวนิยายเรื่อง มนต์กาหลง ของหยกบุรพา	วชิรา หงส์บินโบกและสภาพร คงศิริรัตน์	วารสารศิลปะศาสตร์ มหาวิทยาลัยแม่โจ้. 6(2). 111-127.
มโนทัศน์แสดงอารมณ์โศกเศร้าในนวนิยายไทย	ณรงค์กร รอดทรัพย์	วารสารมนุษยศาสตร์สังคมศาสตร์ปริทัศน์ ปีที่ 2 ฉบับที่ 6 กรกฎาคม-ธันวาคม 2561
ความสำคัญของน้ำในประเพณีหลวง: กรณีศึกษาจากการพระราชทานพิธีสิบสองเดือน	ภาณุวัฒน์ สกุลสืบและอรอุษา สุวรรณประเทศ	วารสารพัฒนศาสตร์. ปีที่ 14 ฉบับที่ 2 (กรกฎาคม-ธันวาคม 2561), หน้า 133-148.
A Snowflake in All of Us : A Study of Motif in the Film Snow Cake (2006).	อุษา พัดเกตุ	วารสารวิชาการรมยสาร คณะมนุษยศาสตร์และสังคมศาสตร์ มหาวิทยาลัยราชภัฏบุรีรัมย์ 16(3) (กันยายน-ธันวาคม) 2561. 99-114.



ชื่อผลงาน	ชื่อนักวิจัย	แหล่งเผยแพร่ผลงาน
การวิจัยและพัฒนาชุดกิจกรรมการสนทนาภาษาญี่ปุ่นในอาเซียน	โสภา มะสินารีและฉันทนา จันทร์บรรจง	วารสารเครือข่ายญี่ปุ่นศึกษา ฉบับพิเศษปีที่ 8 ฉบับที่ 3 ธันวาคม ปี 2561 หน้า 174-187.
Speech Intelligibility Evaluation of Sound Coding Strategies in Noisy Environment for Thai Cochlear Implant Users	Dachasilaruk, S. & Rungruang, A.	Naresuan University Journal: Science and Technology (NUJUST). 26(4) : 132-141 (TCI 1) ตุลาคม- ธันวาคม 2561
บทวิเคราะห์เพลงกล่อมเด็กภาษาอังกฤษ	ศศิธร จันทร์โรทัย และดุขฎิ รุ่งรัตนกุล	วารสารมนุษยศาสตร์ มหาวิทยาลัยนครสวรรค์ ปีที่ 15 ฉบับที่ 3 (กันยายน-ธันวาคม) หน้า 13-25.
ลักษณะและความสัมพันธ์ของอนุภาคผู้ฉลาดและผู้โง่เขลาในนิทานประกอบสุภาษิตเขมร	พิมพ์นภัส จินดาวงศ์	วารสารมนุษยศาสตร์ มหาวิทยาลัยนครสวรรค์ ปีที่ 15 ฉบับที่ 3 (กันยายน-ธันวาคม) หน้า 57-72.
An Analysis of Errors in Online English Made By Thai EFL Authors	Kongkaew, Sukanda and Cedar, Payung	International Journal of Applied Linguistics & English Literature, 7(6), 86-96. November 2018.
The Effects of Film Subtitles on English Listening Comprehension and Vocabulary	Napikul Supakorn, Cedar Payung and Dussadee Rungrattanakul	International Journal of Applied Linguistics & English Literature, 7(6), 104-111. November 2018.
The effect of direct and indirect corrective feedback on grammatical improvement in journal writing of Grade 9 students in a Thai school	Thanachai, P. & วิวัฒนา พัดเกตุ	Journal of Educational and Social Sciences, 11(1), 19-27. October 2018.
Non-Anglo-centrism in Indonesian ELT textbooks	Methitham, P. & Kirana,	Advances in Social Science, Education and Humanities Research (ASSEHR), volume 227 page 148-151 (Scopus) April 2019
The Political Economy of China-Thailand development Under the One Belt One Road Initiative: Challenges and Opportunities	Piraton Punyaratabandhu & Jiranuwat Swaspitchayaskun	Journal The Chinese Economy Volume 51, 2018-Issue 4. 1 Feb 2019.
A study on intercultural strategies in English as a Lingua Franca communication of Naresuan University graduate students	Suwannasom, T.	Journal of Liberal Arts, 11(1), 307-337. January-June 2019
Women's Language and a Freak: A Display of Gender Disparity in Suzan-Lori Parks' Venus	Padgate, U.	Journal of Human Sciences 20(2), 195-224. (2019) : May-August
Thai learner's morphological awareness of English complex words and its effects on vocabulary-context usage.	Kallayanamit, S.	Journal of Humanities Naresuan University, 16(2), 1-22. May-August 2019
A Study of the Factors Contributing to English Language Learning Anxiety in Classroom Perceived by Computer Engineering Students and English Major Students at Naresuan University	Chanta, P., Suranakkharin, T., & Sirdetkoon, P.	Lampang Rajabhat University Journal, 8(1), 57-72. January-June 2019
Tour Guide Simulation:A Task-Based Learning Activity to Enhance young Thai Learners' English	Kanoksilapatham B., & Suranakkharin, T.	Malaysian Journal of Learning and Instruction, 16(2), 1-20. December 2019
Does pragmatic and grammatical awareness relate to motivation and severity rating?	Kitikanan, P.	The New English Teacher. 13(1). 19-31. 1 January 2019



ชื่อผลงาน	ชื่อนักวิจัย	แหล่งเผยแพร่ผลงาน
ธนบัตรพม่ากับการเปลี่ยนแปลงความคิดเป็นชาติ : จากยุคอาณานิคมจนถึงยุคปัจจุบัน	กฤษณะ โชติสุทธิ์	International Journal of East Asian Studies (IJEAS) ปีที่ 23 ฉบับที่ 2 (กรกฎาคม-ธันวาคม 2562)
อนุสรณ์สถานผู้เสียชีวิตรัฐบาลไทยที่ได้กับการเรียกคืนอดีตในพื้นที่พม่า	กฤษณะ โชติสุทธิ์ และ ศิวีสร์ สุรกิจบวร	International Journal of East Asian Studies (IJEAS) ปีที่ 23 ฉบับที่ 2 (กรกฎาคม-ธันวาคม 2562)
นโยบายต่างประเทศสหรัฐอเมริกาสมัยประธานาธิบดีโดนัลด์ ทรัมป์ ความต่อเนื่อง ความเปลี่ยนแปลง และนัยต่อเสถียรภาพในเอเชียตะวันออก	ภูวีน บุญยะเวชชีวิน และกฤษณะ โชติสุทธิ์	International Journal of East Asian Studies (IJEAS) ปีที่ 23 ฉบับที่ 1 (มกราคม-มิถุนายน 2562)
วิเคราะห์การใช้ภาพพจน์เพื่อถ่ายทอดพุทธธรรมคำสอนด้านการเจริญกรรมฐานของพระราชพรหมยาน	อดิสรณ์ ประทุมถิ่น, พัชรินทร์ อนันต์ศิริวัฒน์ และพรหมพิสิฐ พันธุ์จันทร์	มังรายสาร ปีที่ 6 ฉบับที่ 2 เดือนกรกฎาคม ธันวาคม 2561 หน้า 21-32
An Analysis of Syntactic Complexity Used in Essay Writing Produced By EFL Writers	ยุทธศักดิ์ ชื่นใจชน	วารสารมนุษยศาสตร์ มหาวิทยาลัยนครสวรรค์ ปีที่ 16 ฉบับที่ 3 ประจำเดือนกันยายน-ธันวาคม 2562
การศึกษาเปรียบเทียบกลวิธีกาลวิธีการเล่าเรื่องระหว่างพระราชนิพนธ์ เรื่อง พระมหาชนกในพระบาทสมเด็จพระปรมินทรมหาภูมิพลอดุลยเดชกับนิทานชาดกที่วามะหาชนก ฉบับลาว	สายหยุด บัวทุม	วารสารมนุษยศาสตร์ มหาวิทยาลัยนครสวรรค์ ปีที่ 16 ฉบับที่ 3 ประจำเดือนกันยายน-ธันวาคม 2562

ผลงานวิจัยที่นำเสนอในการประชุมหรือสัมมนาในประเทศ ระดับชาติ และนานาชาติ ประจำปีงบประมาณ 2562

ชื่อผลงาน	ชื่อนักวิจัย	การนำเสนอ
ภายในประเทศ		
The Resurgence of Traditional Cultures in the context of contemporary tourism: The Investigation of the 12 th Luna Month Festival in Kamphaengphet, Thailand	อรอุษา สุวรรณประเทศ และณัฐพร ไข่มุกข์	Conference Proceeding The 1 st International Conference in Tourism, Business and Social Sciences (ICTBS 2018). 29-30 November, 2018. Organized by Faculty of Tourism and hospitality and research Service Center, Dhurakij Pandit University, Bangkok, Thailand. Pp.479-482.
University students' opinion towards learning English language through online games.	Phadreung, T., Suwannasom, T., & Norach, C.	Proceeding: The 12 th National and International Conference of Humanities and Social Sciences (HUSOC) 2019, 110-121.
A contrastive study of online English newspaper headlines of the USA, the Philippines, and Thailand.	Antonio, J.C.D., Suwannasom, T., & Cedar, P.	Proceeding: The Annual National Conference of Liberal Arts (ANCLA 2019), 625-650.
A study of vocabulary learning and vocabulary learning strategies through computer game of Rajamangala University of Technology Lanna Nan students.	Norach, C., & Suwannasom, T.	Proceeding: 5 th Pibulsongkram Research Conference 2019. 246-261
Triangulating the male homosocial continuum: A case study of Kinsey (2004)	Padgate, U.	Proceedings of 11 th International Conference on Humanities and Social Sciences (pp. 151-162) 2-3 May 2019
Reading into a zombie apocalypse: 3 ways to present a dystopia of lies and laughter	Padgate, U., Simpson, J. & Kongmee, I.	Proceedings of the 34 th AUAP Annual Conference 2019 (pp. pending)



ชื่อผลงาน	ชื่อนักวิจัย	การนำเสนอ
Testing the post-colonial climate: Deconstructing the binary oppositions of the male protagonists in J.M. Coetzee's <i>Disgrace</i>	Sangkawadee, R. & Padgate, U.	Proceedings of the 34 th AUAP Annual Conference 2019 (pp. pending) November 11, 2019
การเปรียบเทียบภาพแทนของชายรักชายในภาพยนตร์ไทยและภาพยนตร์อเมริกัน ในปี ค.ศ. 2014	เอกชัย แก้วดาและ ทศพล สุรนัครินทร์	รายงานสืบเนื่องจากการประชุมวิชาการระดับชาติ พะเยาวิจัย ครั้งที่ 8 (หน้า 2204-2218) 24-25 มกราคม 2562
The study of errors found in English essays: The case of English major students, Naresuan University	Yomkwang, T., & Suksawas, W.	Proceedings of NU research and Innovatin towards sustained society (pp. 46-52) 13 November 2019
An investigation of L1 interference in the preposition usage of Thai EFL students	CHAKKHUCHAN, t., & Suksawas, W.	Proceedings of Pibulsongkram research conference 2019, p.389-399
English adjective order ability by L2 Thai learners	Kitikanan, P. & Dandamrongrak, S.	Proceedings of the 3rd International Conference of Multidisciplinary Approaches on UN Sustainable Development Goals 2018 (UNSDGs 2018). Bangkok, Thailand. 116-121. 28-29 December 2018.
Do L2 experience, type of affix and motivational factors relate to affix knowledge in L2 English learning?	Kitikanan, P. & Supantana, J.	Proceedings of the 3rd International Conference of Multidisciplinary Approaches on UN Sustainable Development Goals 2018 (UNSDGs 2018). Bangkok, Thailand. 122-126. 28-29 December 2018.
ต่างประเทศ		
Les signes du Bonheur dans la communication visuelle des enseignes commerciales des restaurants thailandaises a Paris	ชอทอง บรรจงสวัสดิ์	Proceedings of the International Conference on Cultural Crossroads: Interconnectedness of Language, Culture and Education. November 20-21, 2018 Paris France; 2018, p. 180-188.



การบริการวิชาการแก่สังคม

➤ ผลการดำเนินการในภาพรวม ในปีงบประมาณ พ.ศ. 2562

คณะมนุษยศาสตร์ ได้จัดโครงการ/กิจกรรมเพื่อให้บริการทางวิชาการแก่สังคมตามความเชี่ยวชาญของคณะฯ ทั้งทางด้านการสนับสนุนบุคลากรที่มีความเชี่ยวชาญในศาสตร์และสาขาวิชาทางด้านภาษา วรรณคดี คติชน ปรัชญาและศาสนา ดนตรีและนาฏศิลป์ เป็นวิทยากรให้ความรู้แก่หน่วยงานทั้งภาครัฐและเอกชน มีการจัดโครงการ/กิจกรรมเพื่อพัฒนาศักยภาพ การเรียนรู้ทางด้านภาษา และให้บริการด้านการแปลเอกสาร เป็นต้น

ในปีงบประมาณ พ.ศ. 2562 คณะฯ ได้ดำเนินการจัดโครงการ/กิจกรรมการบริการวิชาการตามแผนกลยุทธ์ของคณะฯ ในประเด็นยุทธศาสตร์ที่ได้กำหนดไว้ และได้มีการสำรวจความคิดเห็นและสอบถามความต้องการด้านการบริการ วิชาการของชุมชน เพื่อให้ชุมชนได้รับการบริการวิชาการที่ตรงกับความต้องการอันจะนำไปสู่การพัฒนาอย่างยั่งยืนต่อไป โดยในการดำเนินงานคณะฯ ได้มีการประเมินผลการดำเนินงานและความพึงพอใจของผู้เข้าร่วมโครงการ/กิจกรรมการบริการ วิชาการที่คณะฯ จัดทุกโครงการ เพื่อเป็นข้อมูลในการปรับปรุงและพัฒนาการดำเนินงานอย่างต่อเนื่องเป็นประจำทุกปี ซึ่งใน ปีงบประมาณ พ.ศ. 2562 ผลประเมินความพึงพอใจในการจัดให้บริการวิชาการ ภาพรวมอยู่ในระดับดีมาก คิดเป็นร้อยละ 92.02 อีกทั้งคณะฯ ยังมีการดำเนินงานความร่วมมือด้านการบริการวิชาการร่วมกับหน่วยงานภายนอกในการจัดประชุม วิชาการระดับชาติ จำนวน 2 โครงการ ในส่วนของการจัดโครงการ/กิจกรรมการบริการวิชาการแก่สังคมเชิงสาธารณะหรือแบบ ให้เปล่า คณะฯ ได้รับความร่วมมือและการสนับสนุนเป็นอย่างดีจากหน่วยงาน ดังนี้ 1) สถานเอกอัครราชทูตสาธารณรัฐเกาหลี ประจำประเทศไทย 2) ศูนย์การศึกษาเกาหลีประจำประเทศไทย 3) ศูนย์วัฒนธรรมเกาหลี 4) หอการค้าเกาหลี-ไทย 5) มหาวิทยาลัยสตรีอีฮวา ซึ่งมีส่วนสำคัญเป็นอย่างยิ่งที่ทำให้การดำเนินโครงการในครั้งนี้สำเร็จลุล่วงไปด้วยดีและบรรลุ วัตถุประสงค์ และคณะฯ ยังได้จัดโครงการ/กิจกรรมการบริการวิชาการเชิงพานิชหรือแบบเสริมสร้างรายได้ โดยโครงการ/ กิจกรรมที่จัดทั้ง 2 ประเภท มีการบูรณาการกับการเรียนการสอน จำนวน 3 โครงการ และมีการบูรณาการกับการวิจัย จำนวน 1 โครงการ

นอกจากนี้คณะฯ ยังได้จัดโครงการเสวนาวิจัยและบริการวิชาการเพื่อให้บุคลากรของคณะฯ ได้แลกเปลี่ยนเรียนรู้ ร่วมกันเพื่อเป็นการสร้างบรรยากาศทางวิชาการ และเป็นเวทีให้บุคลากรได้แลกเปลี่ยนความคิดเห็นเพื่อกระตุ้นให้มีจำนวน โครงการบริการวิชาการที่มีการบูรณาการกับการเรียนการสอน หรือบูรณาการกับการวิจัย หรือบูรณาการกับพันธกิจอื่นๆ มาก ขึ้น ทั้งนี้ในส่วนของการดำเนินงานของคณะฯ ได้ส่งเสริมและสนับสนุนให้มีการบริการวิชาการที่บูรณาการกับพันธกิจอื่นโดยใช้ เป็นส่วนหนึ่งของเกณฑ์การประเมินผลการปฏิบัติงานประจำปี โดยผลการดำเนินงานในปีงบประมาณ พ.ศ. 2562 พบว่า บรรลุ วัตถุประสงค์ความสำเร็จตามวัตถุประสงค์ที่ได้กำหนดไว้

โครงการบริการวิชาการ ประจำปีงบประมาณ 2562

โครงการ/กิจกรรม	สถานที่	งบประมาณ (บาท)		ระยะเวลา ดำเนินการ	จำนวนผู้เข้าร่วม โครงการ (คน)
		ตั้งไว้	ใช้ไป		
งบประมาณรายได้					
โครงการประกวดสื่อสร้างสรรค์และ บทบาทสมมุติเชิงวัฒนธรรมเกาหลี ครั้งที่ 3 หัวข้อ “หากเปลี่ยนตัวฉันเป็น ตัวละครในเว็บตูน”	อาคารเอกาทศรถ มหาวิทยาลัยนเรศวร	20,000	19,992	22 - 23 พฤศจิกายน 2561	268
โครงการเรียนรู้วัฒนธรรมผ่านอาหาร เพื่อสร้างรายได้สู่ชุมชน ภายใต้โครงการ มหาวิทยาลัยนเรศวรสัญจร เอื้ออาทร ชุมชน ประจำปี 2562 ครั้งที่ 2	เทศบาลตำบลสนาม คลี ตำบลสนามคลี อำเภอบางกระทุ่ม จังหวัดพิษณุโลก	10,000	5,887	15 มีนาคม 2561	≥50
งบประมาณแผ่นดิน					
โครงการอบรมนาฏศิลป์แก่ครู - อาจารย์ ระดับประถมศึกษาและ มัธยมศึกษา	อาคารบริการ เทคโนโลยีสารสนเทศ	185,000	185,000	7-11 พฤษภาคม 2561	70



โครงการ/กิจกรรม	สถานที่	งบประมาณ (บาท)		ระยะเวลา ดำเนินการ	จำนวนผู้เข้าร่วม โครงการ (คน)
		ตั้งไว้	ใช้ไป		
	และการสื่อสาร มหาวิทยาลัยนเรศวร				
งบประมาณภายนอก (ค่าลงทะเบียน)					
โครงการติวเข้มและจัดสอบ TOEIC	มหาวิทยาลัยนเรศวร	20,000	10,880	22-23 พฤศจิกายน 2561	50
โครงการค่ายภาษาอังกฤษ (English Camp)	คณะมนุษยศาสตร์ มหาวิทยาลัยนเรศวร	40,000	36,677	10 พฤศจิกายน 2561	52
โครงการการประชุมวิชาการ หัวข้อ “ภาษา วรรณคดี และคติชนวิทยา: ความสำคัญและคุณค่าต่อมนุษย์ในโลกยุค ใหม่”	คณะมนุษยศาสตร์ มหาวิทยาลัยนเรศวร	42,000	41,140	6 ตุลาคม 2561	42
ติวเข้มข้อสอบมาตรฐานด้าน ภาษาอังกฤษให้แก่แก่นักเรียนห้องเรียน พิเศษ (ภาษาอังกฤษ) ระดับชั้นมัธยม ศึกษาตอนปลาย โรงเรียนศรีสวัสดิ์ วิทยาคารจังหวัดน่าน	คณะมนุษยศาสตร์ มหาวิทยาลัยนเรศวร	48,000	46,600	6-7 กรกฎาคม 2562	69
รวม		365,000			601



การทำนุบำรุงศิลปวัฒนธรรม

➤ ผลการดำเนินการด้านทำนุบำรุงศิลปวัฒนธรรมในภาพรวม ในปีงบประมาณ พ.ศ. 2562

ในปีงบประมาณ 2562 คณะมนุษยศาสตร์ ได้จัดโครงการด้านทำนุบำรุงศิลปวัฒนธรรม มีการดำเนินงานทั้งในส่วน ของงบประมาณรายได้ คณะมนุษยศาสตร์ และงบประมาณแผ่นดิน มีหน่วยงานที่ดำเนินงานด้านศิลปวัฒนธรรมทั้งใน ด้านศาสนา ประเพณี ดนตรี นาฏศิลป์ ซึ่งมีความหลากหลาย ส่งผลให้เกิดความเข้มแข็งทางด้านศิลปวัฒนธรรมขององค์กร

โครงการทำนุบำรุงศิลปวัฒนธรรม ประจำปีงบประมาณ 2562

โครงการ/กิจกรรม	สถานที่	งบประมาณ(บาท)		ระยะเวลา ดำเนินการ	ผลประเมิน	จำนวน ผู้เข้าร่วม โครงการ (คน)
		ตั้งไว้	ใช้ไป			
งบประมาณรายได้						
กิจกรรม แสดงความ ยินดีต้อนรับทิตคณะ มนุษยศาสตร์	คณะมนุษยศาสตร์	15,000	15,000	23-25 ธ.ค. 62	84.5	240
กิจกรรม จิตอาสา	คณะมนุษยศาสตร์/ หน่วยงานภายนอก	5,000	5,000	29 ก.ค.-9 ก.ย.62	90.86	205
โครงการเฉลิมพระ เกียรติมิถุนายนประชา	คณะมนุษยศาสตร์	3,000	3,000	26 ก.ค.-5 ส.ค. 62	91.74	353
โครงการทำบุญคณะ มนุษยศาสตร์	คณะมนุษยศาสตร์	23,000	23,000	12 ก.ย.62	90.43	225
โครงการภาษาศิลป์ มนุษยศาสตร์	-ยกเลิก-					
งบประมาณแผ่นดิน						
ที่	โครงการ/กิจกรรม	ผู้ได้รับงบประมาณสนับสนุน		งบประมาณ		
1	โครงการประกวดนาฏศิลป์ไทยระดับประถมศึกษา และมัธยมศึกษา ครั้งที่ 29 (ซึ่งถ้ายพระราชทาน สมเด็จพระนางเจ้าสิริกิติ์ พระบรมราชินีนาถ ในพระบาทสมเด็จพระปรมินทรมหาภูมิพลอดุลย เดช)	ผศ.ประภาศรี ศรีประดิษฐ์ อ.อุบลวรรณ โตอวยพร		210,000		
2	โครงการไหว้ครูและครอบครุนาฏศิลป์ไทย ครั้งที่ 20	อ.กฤษดา เรืองเจริญศ		210,000		
3	โครงการนเรศวรสังคีต ครั้งที่ 28	อ.วรวิทย์ ทองเนื้ออ่อน		250,000		
4	โครงการสืบทอดนาฏศิลป์ไทยจากศิลปินแห่งชาติ หรือผู้เชี่ยวชาญ ครั้งที่ 13	ดร.จิตติมา นาคีเภท		210,000		



การบริหารจัดการ

➤ ผลการดำเนินการในภาพรวม ในปีงบประมาณ พ.ศ. 2562

ในรอบปีงบประมาณ พ.ศ. 2562 คณะมนุษยศาสตร์ ได้ดำเนินการส่งเสริมพัฒนาคุณวุฒิการศึกษาของคณาจารย์ ดังนี้

1. สนับสนุนให้คณาจารย์ศึกษาต่อในระดับปริญญาเอก โดยสนับสนุนทุนสำหรับการศึกษาต่อระดับปริญญาเอก ภายในประเทศ
 2. เปิดหลักสูตรปริญญาเอก เพื่อให้อาจารย์ได้ศึกษาต่อ โดยยกเว้นค่าธรรมเนียมการศึกษานอกจากนั้น ยังสนับสนุนการพัฒนาอาจารย์ นอกจากการศึกษาต่อ
 3. สนับสนุนให้คณาจารย์ดำเนินการวิจัย โดยใช้เงินงบประมาณรายได้คณะ และรายได้มหาวิทยาลัย
 4. จัดอบรมสัมมนา และเสวนาวิชาการเพื่อเพิ่มศักยภาพในการทำวิจัย
 5. จัดทำวารสารวิชาการคณะมนุษยศาสตร์ เพื่อเป็นเวทีในการเผยแพร่บทความวิชาการและบทความวิจัยต่าง ๆ
 6. จัดสรรทุนสำหรับสนับสนุนการไปนำเสนอผลงานวิจัยทั้งภายในและต่างประเทศ
 7. จัดสรรงบประมาณรายได้สำหรับคณาจารย์ในการไปอบรม สัมมนาทางวิชาการเพื่อเพิ่มพูนความรู้
- ในปีงบประมาณ พ.ศ. 2562 มีบุคลากรที่สำเร็จการศึกษาและลาศึกษาต่อในระดับต่างๆ ดังนี้

การพัฒนาบุคลากรสายวิชาการ

อาจารย์ที่สำเร็จการศึกษา ในปีงบประมาณ พ.ศ. 2562 (1 ตุลาคม 2561- 30 กันยายน 2562)

ชื่อ-สกุล	ระดับ	สาขาวิชาที่จบ	สถาบัน/ประเทศ	แหล่งทุนสนับสนุน
ต่างประเทศ				
-	-	-	-	-
ภายในประเทศ				
นายรัช มั่นต่อการ	ป.เอก	ศศ.ด.(ภาษาไทย)	มหาวิทยาลัยพะเยา	ทุนส่วนตัว
นางสาวราภรณ์ เขิดชู	ป.เอก	ศิลปกรรมศาสตรดุษฎีบัณฑิต (ดุริยางคศิลป์ไทย)	จุฬาลงกรณ์มหาวิทยาลัย	อุดหนุนบุคลากร พ.ศ.2536 และใช้ระเบียบทุนโครงการพัฒนาอาจารย์สาขาขาดแคลน
นางสาวพิริยาภรณ์ เลขธรรากร	ป.เอก	กศ.ด.(หลักสูตรและการสอน)	มหาวิทยาลัยนเรศวร	ทุนส่วนตัว
นางสาวกฤษิตา เรืองจิรายศ	ป.เอก	ศศ.ด.(นาฏยศิลป์ไทย)	จุฬาลงกรณ์มหาวิทยาลัย	อุดหนุนบุคลากร พ.ศ.2536

อาจารย์ที่ลาศึกษาต่อ ในปีงบประมาณ พ.ศ. 2562 (1 ตุลาคม 2561- 30 กันยายน 2562)

ชื่อ-สกุล	ระดับ	สาขาวิชาที่ศึกษาต่อ	สถาบัน/ประเทศ	แหล่งทุนสนับสนุน
ต่างประเทศ				
นางสาวศศิวรรณ นาคคง	ป.เอก	สาขาวิชา Korean Language and Literature	Kyung Hee University สาธารณรัฐเกาหลี	ทุนรัฐบาลเกาหลี
ภายในประเทศ				
นางสาวประภาศรี ศรีประดิษฐ์	ป.เอก	สาขาวิชาหลักสูตรและการสอน แบบ 2.1	ภาควิชาการศึกษา คณะศึกษาศาสตร์ ม.นเรศวร	ทุนส่วนตัว



ชื่อ-สกุล	ระดับ	สาขาวิชาที่ศึกษาต่อ	สถาบัน/ประเทศ	แหล่งทุนสนับสนุน
นายธีรวัฒน์ วีระวิทยานันต์	ป.เอก	สาขาวิชาหลักสูตรและการสอน แบบ 2.1	ภาควิชาการศึกษา คณะศึกษาศาสตร์ ม.นเรศวร	ทุนส่วนตัว
นายภูมินทร์ ภูมิตันต์	ป.เอก	สาขาวิชาดุริยางคศิลป์ แบบ 2.1	สถาบันบัณฑิตพัฒนศิลป์	ทุนส่วนตัว

อาจารย์ที่ได้รับตำแหน่งทางวิชาการเพิ่มขึ้นในปีงบประมาณ พ.ศ.2562

รายชื่อ	ตำแหน่งที่ได้รับ	สังกัดภาควิชา	เมื่อวันที่
นางอัญชลี วงศ์วัฒนา	ศาสตราจารย์	ภาควิชาภาษาศาสตร์ คติชนวิทยา ปรัชญา และศาสนา	ตั้งแต่ 15 กุมภาพันธ์ 2560 คำสั่ง ณ 17 มิถุนายน 2562
นางสาวภูริวรรณ วรรณสาสน์	ผู้ช่วยศาสตราจารย์	ภาควิชาภาษาตะวันออก	22 กันยายน 2562 คำสั่ง ณ 8 พฤษภาคม 2562
นางสาวศศิณัฐ พงษ์นิล	ผู้ช่วยศาสตราจารย์	ภาควิชาดนตรี	24 สิงหาคม 2561 คำสั่ง ณ 25 กรกฎาคม 2562
นางสาวณัฐนิช นกปี	ผู้ช่วยศาสตราจารย์	ภาควิชาดนตรี	9 สิงหาคม 2561 คำสั่ง ณ 24 กรกฎาคม 2562
นายทศพล สุรนักครินทร์	ผู้ช่วยศาสตราจารย์	ภาควิชาภาษาอังกฤษ	2 ตุลาคม 2560 คำสั่ง ณ 6 ธันวาคม 2561

อาจารย์ผู้เกษียณอายุราชการในปีงบประมาณ พ.ศ. 2562

รายชื่อ	ตำแหน่ง	สังกัดภาควิชา	เมื่อวันที่
นางกาญจนา วิชญาปกรณ์	รองศาสตราจารย์	ภาควิชาภาษาไทย	30 กันยายน 2562
นางสุภาพร คงศิริรัตน์	รองศาสตราจารย์	ภาควิชาภาษาไทย	30 กันยายน 2562
นางพัชรินทร์ อนันตศิริวัฒน์	รองศาสตราจารย์	ภาควิชาภาษาไทย	30 กันยายน 2562
นางสาวศิริพัชร์ ภูวนาเชาว์วรรณ	อาจารย์	ภาควิชาภาษาตะวันตก	30 กันยายน 2562

โครงการ/กิจกรรมเพื่อพัฒนาบุคลากรสายวิชาการ ในปีงบประมาณ พ.ศ. 2562

โครงการ/กิจกรรม	สถานที่	งบประมาณที่ใช้ (บาท)	ระยะเวลาดำเนินการ	จำนวนผู้เข้าร่วมดำเนินการ
โครงการถ่ายทอดความรู้อาจารย์ผู้เกษียณอายุราชการ	ห้อง HU 1201 คณะมนุษยศาสตร์	23,780 บาท	วันที่ 26 กันยายน 2562 เวลา 09.00 น – 13.00 น	165 คน (สายวิชาการ และสายบริการ)

การพัฒนาบุคลากรสายสนับสนุน

โครงการ/กิจกรรมเพื่อพัฒนาบุคลากรสายสนับสนุน ในปีงบประมาณ พ.ศ. 2562

โครงการ/กิจกรรม	สถานที่	งบประมาณ (บาท)	ระยะเวลาดำเนินการ	จำนวนผู้เข้าร่วมโครงการ(คน)
-	-	-	-	-



การประกันคุณภาพ

คณะมนุษยศาสตร์ ได้ดำเนินการประเมินคุณภาพการศึกษาภายในคณะมนุษยศาสตร์ ประจำปีการศึกษา 2561 เมื่อวันที่ 29 สิงหาคม 2562 โดยคณะกรรมการประเมินคุณภาพการศึกษาภายใน จำนวน 4 ท่าน ประกอบด้วย

1. ผู้ช่วยศาสตราจารย์ ดร.พันธ์ศักดิ์ พลสารรัมย์ ประธานกรรมการ
2. รองศาสตราจารย์ ดร.ณัฐริธา ทับทิม กรรมการ
3. ผู้ช่วยศาสตราจารย์ ดร.รุจโรจน์ แก้วอุไร กรรมการ
4. ผู้ช่วยศาสตราจารย์ ดร.พนมขวัญ รियะมงคล กรรมการ

ผลการประเมินตนเองในภาพรวมอยู่ในระดับดี (คะแนน 4.06) วิเคราะห์แยกเป็นรายด้านพบว่า ด้านปัจจัยนำเข้า (I) อยู่ในระดับพอใช้ (คะแนน 2.54) ด้านกระบวนการ (P) อยู่ในระดับดีมาก (คะแนน 5.00) และด้านผลผลิต (O) อยู่ในระดับดี (คะแนน 3.82)

คณะกรรมการได้ดำเนินการประเมินคุณภาพการศึกษา สัมภาษณ์ผู้เกี่ยวข้องและตรวจเอกสารหลักฐาน รวมถึงสอบถามผู้รับผิดชอบตัวบ่งชี้ในการดำเนินงานเพิ่มเติม สรุปผลการประเมินโดยคณะกรรมการพบว่า คณะมนุษยศาสตร์มีผลการประเมินคุณภาพการศึกษาภายใน ประจำปีการศึกษา 2561 **ในภาพรวมอยู่ในระดับดี (คะแนน 4.06)** ตามผลการประเมินตนเอง โดยแยกตามองค์ประกอบการประกันคุณภาพ รายละเอียดดังนี้

องค์ประกอบที่ 1 การผลิตบัณฑิต	คุณภาพระดับดี	(3.86 คะแนน)
องค์ประกอบที่ 2 การวิจัย	คุณภาพระดับพอใช้	(3.20 คะแนน)
องค์ประกอบที่ 3 การบริการวิชาการ	คุณภาพระดับดีมาก	(5.00 คะแนน)
องค์ประกอบที่ 4 การทำนุบำรุงศิลปวัฒนธรรม	คุณภาพระดับดีมาก	(5.00 คะแนน)
องค์ประกอบที่ 5 การบริหารจัดการ	คุณภาพระดับดีมาก(5.00 คะแนน)	

วิเคราะห์ตามมุมมองด้านปัจจัยนำเข้า (I) มีคะแนนเฉลี่ยในระดับพอใช้ หรือ 2.54 คะแนน ด้านกระบวนการ (P) มีคะแนนเฉลี่ยในระดับดีมาก หรือ 5.00 คะแนน สำหรับด้านผลผลิต (O) มีคะแนนเฉลี่ยในระดับดี หรือ 3.82 คะแนน

องค์ประกอบ คุณภาพ	คะแนนการประเมินเฉลี่ย				ผลการประเมิน
	I	P	O	รวม	
					0.00<=1.50การดำเนินงานต้องปรับปรุงเร่งด่วน 1.51-2.50 การดำเนินงานต้องปรับปรุง 2.51-3.50 การดำเนินงานระดับพอใช้ 3.51-4.50 การดำเนินงานระดับดี 4.51-5.00 การดำเนินงานระดับดีมาก
องค์ประกอบที่ 1	3.24	5.00	3.47	3.86	การดำเนินงานระดับดี
องค์ประกอบที่ 2	0.45	5.00	4.16	3.20	การดำเนินงานระดับพอใช้
องค์ประกอบที่ 3	-	5.00	-	5.00	การดำเนินงานระดับดีมาก
องค์ประกอบที่ 4	-	5.00	-	5.00	การดำเนินงานระดับดีมาก
องค์ประกอบที่ 5	-	5.00	-	5.00	การดำเนินงานระดับดีมาก
เฉลี่ยรวมทุกตัวบ่งชี้ ของทุกองค์ประกอบ	2.54	5.00	3.82	4.06	การดำเนินงานระดับดี
ผลการประเมิน	การดำเนินงานระดับพอใช้	การดำเนินงานระดับดีมาก	การดำเนินงานระดับดี		



ผลประเมินคุณภาพภายในคณะมนุษยศาสตร์ (ผลการประเมินรายตัวบ่งชี้)

องค์ประกอบ/ตัวบ่งชี้	คะแนนเฉลี่ย (เต็ม5 คะแนน)
องค์ประกอบที่ 1 การผลิตบัณฑิต	
ตัวบ่งชี้ที่ 1.1 ผลการบริหารจัดการหลักสูตรโดยรวม	3.47
ตัวบ่งชี้ที่ 1.2 อาจารย์ประจำคณะที่มีคุณวุฒิปริญญาเอก	2.87
ตัวบ่งชี้ที่ 1.3 อาจารย์ประจำคณะที่ดำรงตำแหน่งทางวิชาการ	1.84
ตัวบ่งชี้ที่ 1.4 จำนวนนักศึกษาเต็มเวลาเทียบเท่าต่อจำนวนอาจารย์ประจำ	5.00
ตัวบ่งชี้ที่ 1.5 การบริการนักศึกษาระดับปริญญาตรี	5.00
ตัวบ่งชี้ที่ 1.6 กิจกรรมนักศึกษาระดับปริญญาตรี	5.00
เฉลี่ย	3.86
องค์ประกอบที่ 2 การวิจัย	
ตัวบ่งชี้ที่ 2.1 ระบบและกลไกการบริหารและพัฒนางานวิจัยหรืองานสร้างสรรค์	5.00
ตัวบ่งชี้ที่ 2.2 เงินสนับสนุนงานวิจัยและงานสร้างสรรค์	0.45
ตัวบ่งชี้ที่ 2.3 ผลงานทางวิชาการของอาจารย์ประจำและนักวิจัย	4.16
เฉลี่ย	3.20
องค์ประกอบที่ 3 การบริการวิชาการ	
ตัวบ่งชี้ที่ 3.1 การบริการวิชาการแก่สังคม	5.00
เฉลี่ย	5.00
องค์ประกอบที่ 4 การทำนุบำรุงศิลปะและวัฒนธรรม	
ตัวบ่งชี้ที่ 4.1 ระบบและกลไกการทำนุบำรุงศิลปะและวัฒนธรรม	5.00
เฉลี่ย	5.00
องค์ประกอบที่ 5 การบริหารจัดการ	
ตัวบ่งชี้ที่ 5.1 การบริหารของคณะเพื่อการกำกับติดตามผลลัพธ์ตามพันธกิจ กลุ่มสถาบัน และเอกลักษณ์	5.00
ตัวบ่งชี้ที่ 5.2 ระบบกำกับกับการประกันคุณภาพหลักสูตร	5.00
เฉลี่ย	5.00
ผลประเมินเฉลี่ย	4.06
ระดับคุณภาพ	ระดับดี



ผลประเมินหลักสูตร คณะมนุษยศาสตร์ ปีการศึกษา 2561

คณะมนุษยศาสตร์ ดำเนินการประเมินคุณภาพภายในระดับหลักสูตร ตามเกณฑ์คุณภาพการประกันคุณภาพ การศึกษาภายใน ระดับอุดมศึกษา พ.ศ.2557 ของสำนักงานคณะกรรมการการอุดมศึกษา (สกอ.) โดยมีผลประเมิน ดังนี้

หลักสูตร	วัน/เดือน/ปีที่ประเมิน	ผลประเมิน (เต็ม 5)	ระดับคุณภาพ
ระดับปริญญาตรี (จำนวน 10 หลักสูตร)			
หลักสูตรศิลปศาสตรบัณฑิต ภาษาศาสตร์	1 สิงหาคม 2562	3.43	ระดับดี
หลักสูตรศิลปศาสตรบัณฑิต ภาษาอังกฤษ	1 สิงหาคม 2562	3.95	ระดับดี
หลักสูตรศิลปศาสตรบัณฑิต พม่าศึกษา	8 สิงหาคม 2562	3.42	ระดับดี
หลักสูตรศิลปศาสตรบัณฑิต ภาษาญี่ปุ่น	4 กรกฎาคม 2562	3.43	ระดับดี
หลักสูตรศิลปศาสตรบัณฑิต ภาษาไทย	8 สิงหาคม 2562	3.43	ระดับดี
หลักสูตรศิลปศาสตรบัณฑิต ภาษาเกาหลี	9 สิงหาคม 2562	3.57	ระดับดี
หลักสูตรศิลปศาสตรบัณฑิต ภาษาจีน	18 กรกฎาคม 2562	3.24	ระดับดี
หลักสูตรศิลปศาสตรบัณฑิต นาฏศิลป์ไทย	26 มิถุนายน 2562	3.60	ระดับดี
หลักสูตรดุริยางคศาสตรบัณฑิต ดุริยางคศาสตร์ไทย	5 สิงหาคม 2562	3.68	ระดับดี
หลักสูตรดุริยางคศาสตรบัณฑิต ดุริยางคศาสตร์สากล	30 กรกฎาคม 2562	3.08	ระดับดี
ระดับปริญญาโท-เอก (จำนวน 7 หลักสูตร)			
หลักสูตรศิลปศาสตรมหาบัณฑิต ภาษาอังกฤษ	2 สิงหาคม 2562	3.43	ระดับดี
หลักสูตรศิลปศาสตรมหาบัณฑิต ภาษาศาสตร์	12 กรกฎาคม 2562	3.50	ระดับดี
หลักสูตรปรัชญาดุษฎีบัณฑิต ภาษาศาสตร์		3.13	ระดับดี
หลักสูตรศิลปศาสตรมหาบัณฑิต คติชนวิทยา	25 กรกฎาคม 2562	3.50	ระดับดี
หลักสูตรปรัชญาดุษฎีบัณฑิต คติชนวิทยา		3.47	ระดับดี
หลักสูตรศิลปศาสตรมหาบัณฑิต ภาษาไทย	9 สิงหาคม 2562	3.60	ระดับดี
หลักสูตรปรัชญาดุษฎีบัณฑิต ภาษาไทย		3.56	ระดับดี
เฉลี่ยทั้งหมด		3.47	ระดับดี



โครงการ/กิจกรรมด้านการประกันคุณภาพการศึกษา ประจำปีงบประมาณ 2562

โครงการ/กิจกรรม	สถานที่	งบประมาณ(บาท)		ระยะเวลาดำเนินการ
		ตั้งไว้	ใช้ไป	
โครงการประเมินคุณภาพภายใน คณะมนุษยศาสตร์	คณะมนุษยศาสตร์	40,000	18,750	29 สิงหาคม 2562
โครงการประเมินคุณภาพภายใน ระดับหลักสูตร	คณะมนุษยศาสตร์	154,900	135,327	วันที่ 1 กรกฎาคม-31 สิงหาคม 2562
โครงการส่งเสริมความรู้ความเข้าใจ ด้านการประกันคุณภาพ	คณะมนุษยศาสตร์	5,000	0	ยกเลิกโครงการ



คณะผู้จัดทำ

ที่ปรึกษา

รศ.ดร.วัฒนา	พัตเกิดุ	คณบดีคณะมนุษยศาสตร์
ผศ.ดร.ชอทอง	บรรจงสวัสดิ์	รองคณบดีฝ่ายบริหาร
ผศ.ดร.จันทิมา	ชิมป์สัน	รองคณบดีฝ่ายวิชาการและกิจการต่างประเทศ
ผศ.ดร.ชมนาด	อินทจามรรักษ์	รองคณบดีฝ่ายวิจัยและบริการวิชาการ
ดร.อรอุษา	สุวรรณประเทศ	รองคณบดีฝ่ายแผนและประกันคุณภาพ
อาจารย์รัชดาพร	สุคโต	รองคณบดีฝ่ายกิจการนิสิต

ผู้ให้ข้อมูล

ด้านบริหารจัดการ	งานธุรการ
ด้านงบประมาณ	งานนโยบายและแผน (หน่วยแผนงานและงบประมาณ)
ด้านการเรียนการสอน	งานบริการการศึกษา
ด้านการวิจัย	งานวิจัยและบริการวิชาการ
ด้านบริการวิชาการแก่สังคม	งานวิจัยและบริการวิชาการ
ด้านวารสาร	งานวิจัยและบริการวิชาการ
ด้านการทำนุบำรุงศิลปวัฒนธรรม	งานกิจการนิสิตและศิษย์เก่าสัมพันธ์
ด้านการประกันคุณภาพการศึกษา	งานนโยบายและแผน (หน่วยประกันคุณภาพการศึกษา)
ด้านการพัฒนานิสิต	งานกิจการนิสิตและศิษย์เก่าสัมพันธ์
ด้านข้อมูลบุคลากร	งานธุรการ (หน่วยการเจ้าหน้าที่)
ด้านข้อมูลนิสิต	งานบริการการศึกษา

ภาพประกอบ

<http://www.human.nu.ac.th/th/index.php> / ข่าวประชาสัมพันธ์

รวบรวมและจัดทำ

หน่วยแผนงานและงบประมาณ งานนโยบายและแผน สำนักงานเลขาธิการคณะมนุษยศาสตร์ มหาวิทยาลัยนเรศวร

อำเภอเมือง จังหวัดพิษณุโลก 65000 โทรศัพท์ 0-5596-2011 โทรสาร 0-5596-2000

<http://www.human.nu.ac.th>

